



Mesto **Ružomberok**

**ŠTATÚT**

**MESTSKEJ ČASTI**

**RUŽOMBEROK – VLKOLÍNEC**



## PREAMBULA

Vlkolíneec je časťou Mesta Ružomberok, ktorá bola zapísaná do zoznamu svetového kultúrneho dedičstva UNESCO ako posledná obývaná osada v karpatskom regióne zachovaná ako celok v pôvodnej ľudovej architektúre, kde sa snúbi tvorivá činnosť človeka s prírodou.

## PRVÁ ČASŤ Úvodné ustanovenie

Štatút mestskej časti Vlkolíneec dopĺňa štatút mesta Ružomberok vzhľadom na osobitý charakter a význam tejto mestskej časti.

Štatút Vlkolínce má pre svoje zvláštne postavenie nasledovné opodstatnenia:

1. vyhlásenie Vlkolínce za Pamiatkovú rezerváciu ľudovej architektúry (PRLA) uznesením vlády SR č. 21 z 26. 1. 1977.
2. zápis Vlkolínce do Zoznamu svetového kultúrneho a prírodného dedičstva UNESCO Výborom svetového dedičstva UNESCO dňa 11. 12. 1993 v Kolumbii – Cartagene.

## DRUHÁ ČASŤ Vznik obce, emblém obce a jeho používanie

### Čl.1 Vznik a stručné dejiny sídla

Mestská časť Vlkolíneec predstavuje najzachovalejší a najucelenejší súbor pôvodných ľudových stavieb nielen v oblasti Veľkej Fatry a severného Slovenska, ale Slovenskej republiky vôbec. Dejiny Vlkolínce sú počas celého stredoveku určované jeho vzťahom k hradnému panstvu Likava, ktorému obec patrila a vzhľadom k Ružomberku, ktorého súčasťou Vlkolíneec vždy bol. V bezprostrednom okolí obce sa našli stopy slovanského osídlenia datované mladšou dobou hradištnou (10. – 12. storočie). Prvá písomná zmienka, v ktorej sa nepriamo Vlkolíneec spomína, je listina z roku 1376. podľa listiny patrí panstvu Likava aj Ružomberok so svojimi ulicami. Týmto sa rozumie, ako vyplýva z prvého súpisu obcí (z roku 1469) Černová, Vlkolíneec, Villa Ludrová, Biely Potok. Je pravdepodobné, že počiatky týchto ulíc súvisia s postupným rozširovaním pôvodného jadra Ružomberka. Názov Vlkolíneec je odvodený – ako vyplýva z nariadenia z roku 1630- od dôležitej povinnosti obyvateľov dediny udržiavať vlčie jamy. Podľa urbára z roku 1625 boli vo Vlkolínci 4 domy (usadlosti) a 5 domov patriacich komorníkom likavskeho panstva. Od roku 1598 Vlkolíneec, ako poddanská dedina Likavy a zároveň ulica mesta



Ružomberok, mohol delegovať svojho zástupcu do mestského magistrátu. Neutrálne spory Ružomberka s likavským panstvom o ulice utíchli až po regulácii urbárskych povinností v roku 1832.

Erbom obce bola heraldická ruža s ihličnatým stromom na pažití, čo dokazovalo príslušnosť k mestu Ružomberok. Grafické zobrazenie tohto erbu sa nepodarilo zachovať.

## Čl. 2

### Emblém svetového dedičstva

1. Zápisom do Zoznamu svetového dedičstva UNESCO získal Vlkolínec právo používať znak svetového dedičstva UNESCO.
2. Grafické zobrazenie:



## Čl. 3

### Používanie emblému svetového dedičstva

1. Symbol svetového dedičstva bol navrhnutý Michelom Olyffom. Tento emblém symbolizuje vzájomnú závislosť kultúrnych a prírodných lokalít. Stredný štvoruholník je forma vytvorená človekom a kruh predstavuje prírodu, obidve formy sú vo vnútri prepojené. Emblém je kruh, rovnako ako okrúhla je aj zemeguľa, ale je to aj symbol ochrany. Obidve podoby môžu byť používané v akejkoľvek forme.
2. Lokality zaradené do Zoznamu svetového dedičstva by mali byť označené emblémom, ktorý by mal byť umiestnený takým spôsobom, aby vizuálne nepoškodzoval lokalitu.
3. Členské krajiny prijali opatrenia na zabránenie použitia emblému dohody a využitia mena výboru a dohody v príslušných krajinách a to akoukoľvek skupinou alebo na



akýkoľvek cieľ jasne neurčený a neschválený výborom. Obzvlášť emblém svetového dedičstva by nemal byť využívaný pre žiadne komerčné účely s výnimkou špeciálneho splnomocnenia získaného od výboru.

4. Názov, emblém alebo zobrazenie miesta svetového dedičstva alebo akéhokoľvek prvku z nich nesmie byť používaný pre komerčné ciele s výnimkou písomného splnomocnenia získaného od príslušného štátu. Akékoľvek použitie by malo byť prispôsobené dôvodom, pre ktoré bola lokalita zaradená do Zoznamu svetového dedičstva.

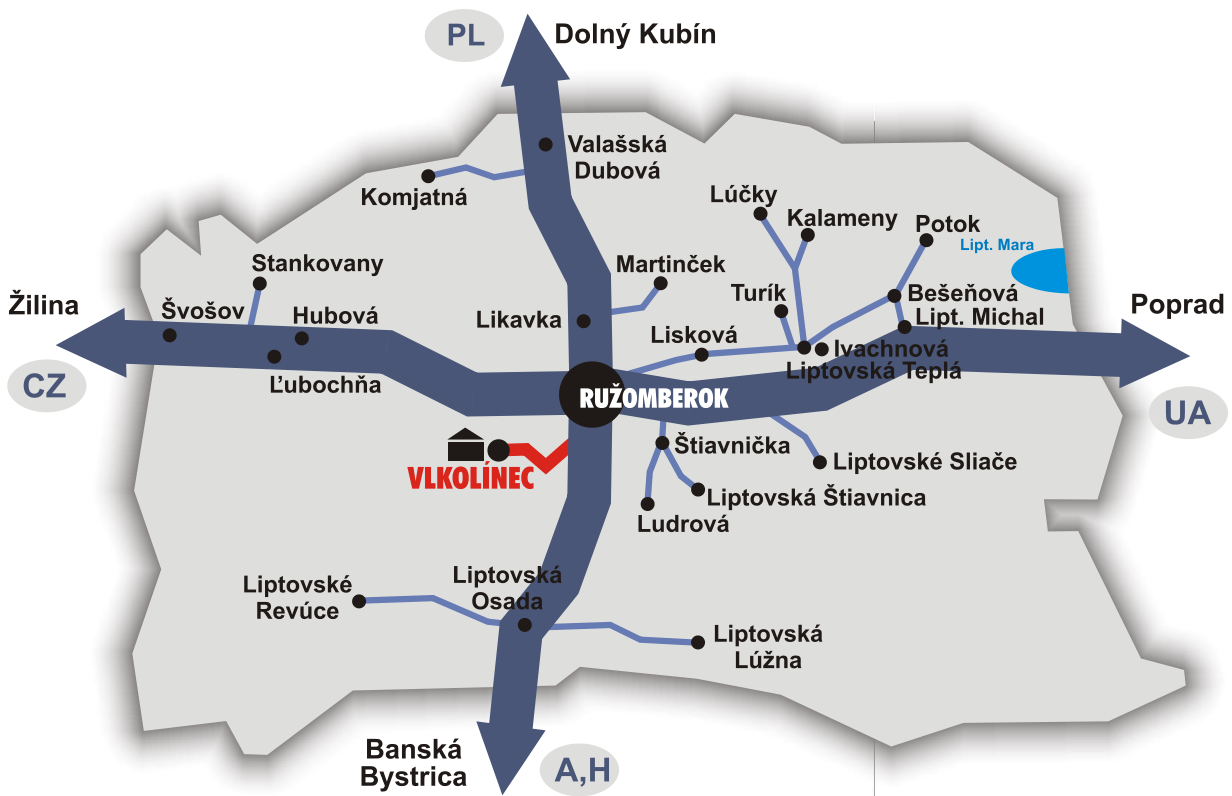


## TRETIA ČASŤ Vymedzenie a zobrazenie územia

### Čl. 1 Územie mestskej časti

Územie Vlkolínce je časťou katastrálneho územia mesta Ružomberok.

## MAPA- Ružomberok - Vlkolínec



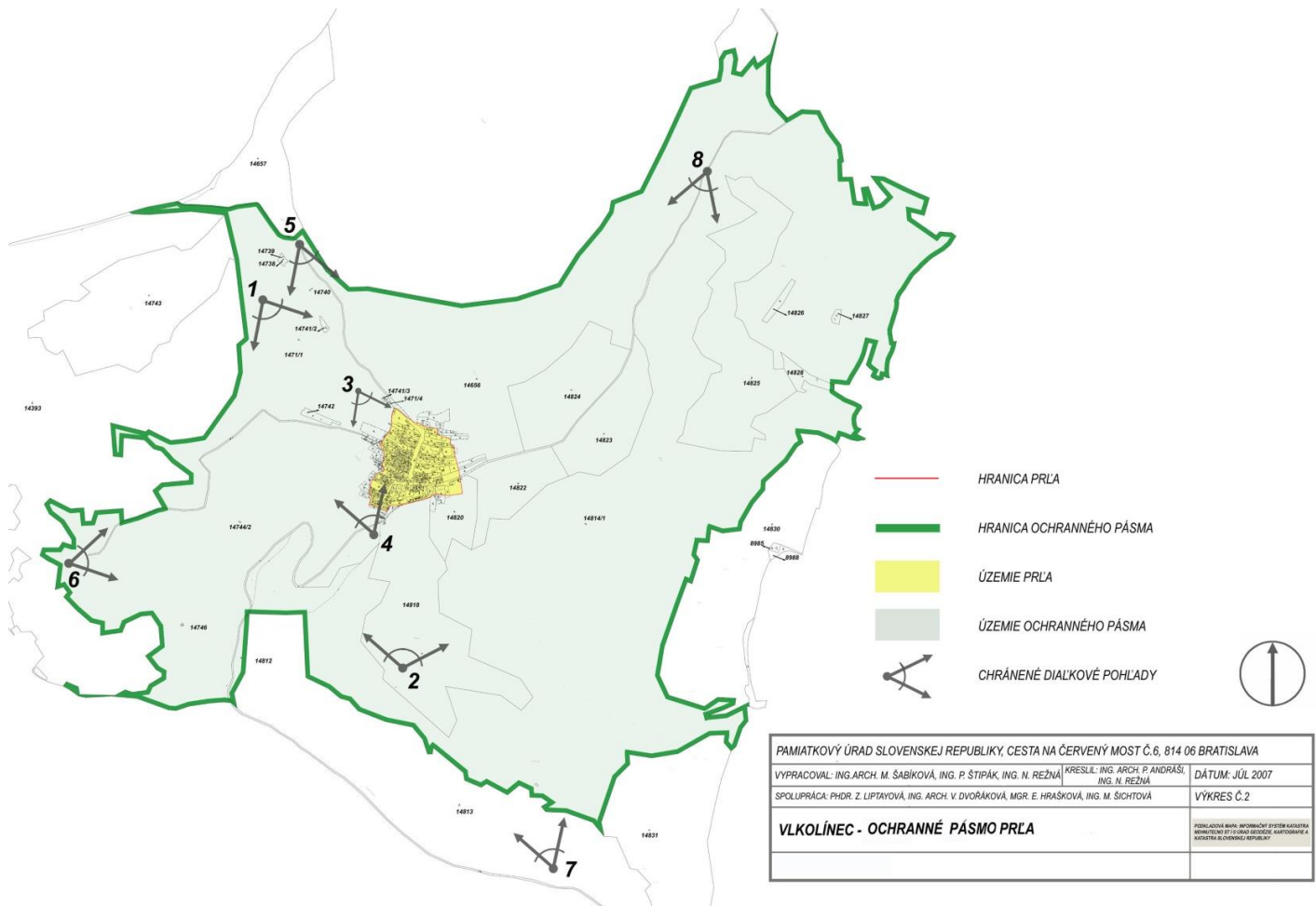
### Čl. 2 Vymedzenie územia navrhovaného ochranného pásma

V rámci katastrálneho územia mesta Ružomberok je Vlkolínec vymedzený týmito hranicami:

- ohraničenie širšie – hranica ochranného pásma
- ohraničenie užšie – hranica intravilánu
- hranica užšie – hranica PRLA

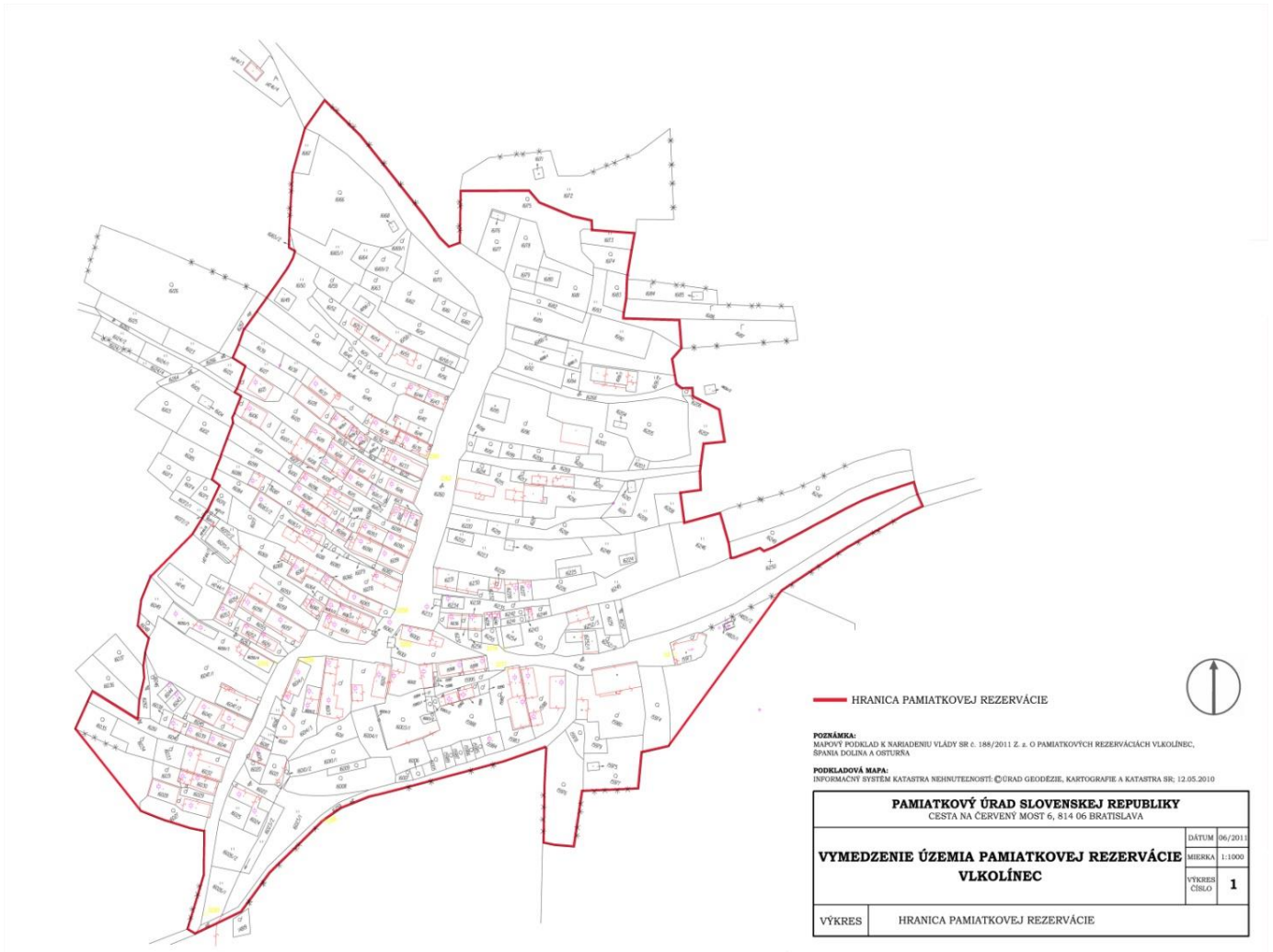


## MAPA - VLKOLÍNEC A OCHRANNÉ PÁSMA





## MAPA PRLA VLKOLÍNEC





## ŠTVRTÁ ČASŤ Samospráva a orgány

### Čl. 1 Samospráva

Vlkolíneec je podľa štatútu mesta Ružomberok jeho mestskou časťou.

### Čl. 2 Rada pre Vlkolíneec

1/Mesto Ružomberok zriaďuje v mestskej časti Vlkolíneec Radu pre Vlkolíneec. (Ďalej len Rada).

2/ Členovia Rady sú menovaní a odvolávaní primátorom Mesta – po dohode s poslancom za mestskú časť Biely Potok zo zástupcov organizácií, podnikateľských subjektov, inštitúcií, občianskych združení, ktoré na Vlkolínci pôsobia, z fyzických osôb – obyvateľov Vlkolínca a majiteľov nehnuteľností vo Vlkolínci. Predsedom Rady je poslanec za mestskú časť Biely Potok.

3/ Rada je poradným orgánom primátora mesta a mestského zastupiteľstva. Rada v súlade s trvaloudržateľným rozvojom Vlkolínca a v záujme podpory koordinácie subjektov pôsobiacich na Vlkolínci za účelom jeho zveľaďovania a ochrany jeho kultúrnych a historických hodnôt:

- predkladá iniciatívne návrhy súvisiace s rozvojom Vlkolínca
- vypracováva stanoviská k návrhom a zámerom mesta

4/ Rada sa schádza podľa potreby najmenej raz za 6 mesiacov, jej zasadnutie zvoláva a vedie poslanec za mestskú časť Vlkolíneec.

5/ Na prijatie uznesenia je potrebná nadpolovičná väčšina prítomných členov. Rada je uznášania schopná, ak je prítomná nadpolovičná väčšina členov.

## PIATA ČASŤ Rozvoj mestskej časti a jeho smerovanie

### Čl.1

Rozvoj mestskej časti sa zabezpečuje v súlade s Územným plánom mesta Ružomberok, ktorý bol schválený MsZ č. 328/2012 zo dňa 27.09.2012

### Čl.2

Evidenciu vlastníkov nehnuteľností vedie Okresný úrad Ružomberok-katastrálny odbor..





## Čl.3

Evidenciu pamiatkového fondu vedie Pamiatkový úrad Slovenskej republiky v Bratislave. V Ústrednom zozname pamiatkového fondu SR je pamiatkový fond na území sídla Vlkolínce zapísaný v registri nehnuteľných kultúrnych pamiatok a v registri pamiatkových rezervácií.

## ŠIESTA ČASŤ Cestovný ruch a kultúrno – propagačná činnosť

### Čl. 1

Výber poplatkov súvisiacich so vstupom do Vlkolínca je príjmom do rozpočtu mesta. Mesto Ružomberok na zabezpečenie výberu poplatkov môže poveriť na základe mandátnej zmluvy inú právnickú osobu. Výška poplatkov a spôsob použitia získaných prostriedkov je stanovená v mandátnej zmluve. Prostriedky slúžia na podporu aktivít občianskych združení pôsobiacich na Vlkolínci na zabezpečenie služieb poskytovaných pre návštevníkov Vlkolínca, na organizovanie kultúrno - spoločenských podujatí a obnovu národných kultúrnych pamiatok, pamätihodností vo Vlkolínci, na investičný rozvoj Vlkolínca a jeho podporu ako živej dediny. Mandátna zmluva musí byť schválená v mestskom zastupiteľstve.

### Čl. 2

Príjem do rozpočtu mesta z výberu poplatkov súvisiacich so vstupom do Vlkolínca môže byť použitý len na účel a potreby podľa článku 1.

### Čl. 3

Pre návštevníkov Vlkolínca sú za poplatok poskytované nasledovné služby:

- prehliadka verejne dostupných expozícií.

### Čl. 4

Financovanie podpory rozvoja cestovného ruchu vo Vlkolínci bude upravené v osobitnom predpise Mesta.



## **SIEDMA ČASŤ** **Záverečné ustanovenia**

### **Čl. 1**

Zmeny a doplnky v štatúte je možné odsúhlasiť Mestským zastupiteľstvom Ružomberok po prerokovaní v príslušných komisiách a s občanmi Vlkolínca prostredníctvom VMČ a OZ Vlkolíнец.

### **Čl. 2**

Týmto štatútom sa ruší štatút MsČ Vlkolíнец schváleného dňa 16.5.2012 uznesením č. 269/2012 účinného dňom 1.6.2012.

### **Čl. 3**

Tento štatút nadobúda účinnosť dňom jeho vyhlásenia .

**MUDr. Igor Čombor PhD.**  
**primátor mesta**