



A. Materiál:

Bod rokovania	Informatívna správa o technickom stave materských škôl, ktorých zriaďovateľom je Mesto Ružomberok
Dátum rokovania MsR	08.11.2023
Predložené poslancom MsR	01.11.2023
Predkladateľ	Ing. Juraj Hrnčiar, vedúci oddelenia údržby a správy majetku
Spravodajca	Ing. Juraj Hrnčiar
Na základe	Rozhodnutia vedenia mesta
Stanovisko komisíí	Nebolo prerokované
Stanovisko MsR	Mestská rada odporúča predloženú správu zobrať na vedomie Hlasovanie:6-0-0
Zoznam príloh	

B. Návrh na uznesenie:

Mestská rada v Ružomberku:

I. Berie na vedomie

Informatívnu správu a technickom stave materských škôl, ktorých zriaďovateľom je Mesto Ružomberok

ANALÝZA

**TECHNICKÉHO STAVU MATERSKÝCH ŠKÔLOK
V ZRIAĐOVATELSKEJ PÔSOBNOSTI
MESTA RUŽOMBEROK
K 7.9.2023**

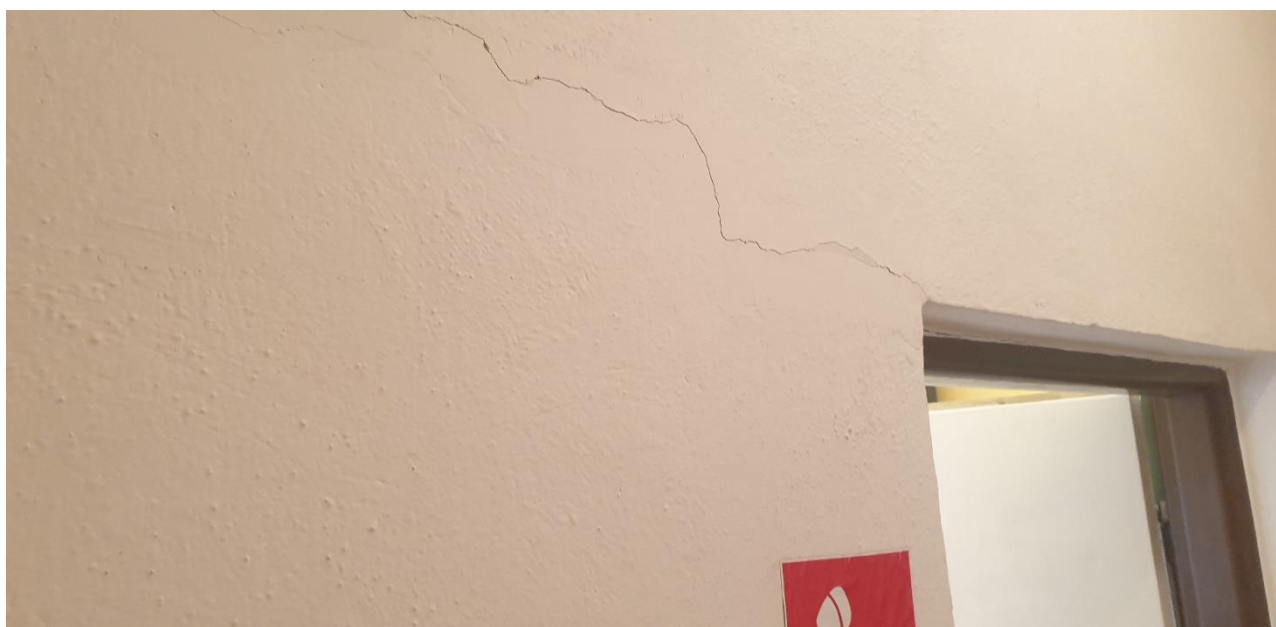
Vypracoval: Ing Juraj Hrnčiar
vedúci OÚaS

Ružomberok, 2023

1. MŠ Biely Potok



- V rámci úspor energií bude nutné zateplit' obvodové múry budovy.





- **Popraskané omietky - bude nutná oprava.**



- **Oprava, resp., výmena osvetľovacích telies.**



- **Nutná oprava časti strechy, zatekanie do interiéru, únik tepla.**
- **Nutná rekonštrukcia elektrických rozvodov.**
- **Kosačku idú kúpiť, kosiť bude školníčka.**
- **Vykurovanie lokálne, vlastná plynová kotolňa**

2. MŠ Hrboltová

- V roku 2019 bola realizovaná čiastočná rekonštrukcia škôlky.



- Budova je zateplená, vykurovanie lokálne, vlastná kotolňa na elektrinu



- **Nezaizolované podlahy a múry, naťahuje vlhkosť**



- V nezrekonštruovanej časti škôlky sú poškodené omietky v interiéri



- V nezrekonštruovanej časti je nutná výmena elektrických rozvodov



- **V súčasnej dobe realizujú opravu terasy**



- **Poškodené sieťky na štaupláte, kuny v podkroví**
- **Nutná oprava dažďových zvodov**



- **Zo zle odvodnenej MC tečie voda až ku budove MŠ**



- **Kosačku majú elektrickú, kosí rodič podľa ochoty**

3. MŠ Bernolákova



- Budova je zateplená
- Podľa informácie riaditeľky, strecha je zakrytá lepenkou, pri väčších zrážkach zateká na viacerých miestach



- Poškodené schodisko vyžaduje opravu



- **Poškozený sokel budovy, vyžaduje opravu**



- **Staré elektrické rozvody, nutná výmena káblov**



- V celej budove sú staré liatinové radiátory bez možnosti regulácie, to by bolo treba riešiť čo najskôr vzhľadom na spotrebu energie (na južnej strane je horúco, na severnej zima)
- Vykurovanie lokálne, vlastná plynová kotolňa



- Staré poruchové WC, treba uvažovať o výmene



- **Staré umývadlá poškodené od čistiacich prostriedkov**



- **V práci tečie voda iba minimálne. Je nutná oprava, resp. výmena rozvodov vody. Upchaté vodovodné potrubie.**



- Plot od strany penziónu Alžbetka je poškodený. Plot nie je mestský, je nutné vyzvať vlastníkov pozemkov na výmenu resp. opravu plota
- Kosačku majú, kosí rodič, do budúca bude kosiť školníčka

4. MŠ Klačno

- Posledná rekonštrukcia budovy v roku 2010





- **Budova MŠ nie je zateplená**
- **Vykurovanie centrálnou prostredníctvom CZT**



- **Poškodené schodisko na terasu**



- Poškodené parapety na oknách



- Poškodené žalúzie na oknách



- **Dvere na hlavnom vchode netesnia, dochádza k úniku tepla a roseniu**



- **Zavlhnuté obvodové múry, obvodový múr pri hlavnom vchode**



- Zatečené múry vo WC



- Zatečené múry v kúpeľni



- **Poškodené WC misy, najmä poklopy – je problém zohnať náhradné diely**



- **Chýbajúce oplatenie**



- **Kosačku má susediacca ZŠ, kosí a drobnú údržbu realizuje ochotný školník**

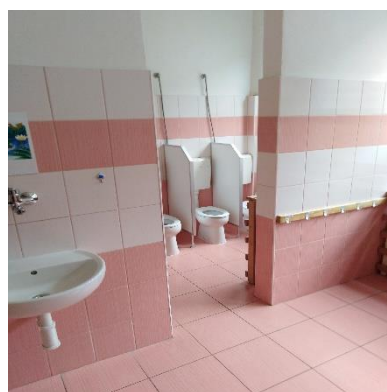


5. MŠ Za dráhou:



Budova 1:

- Škôlka pozostáva zo 4 budov - prepojená je átriom. Ako prvá sa rekonštruovala budova s jednou triedou, riaditeľňou, kuchynkou, spálňou a šatňou s WC pre deti aj pre dospelých
- 14 rokov dozadu sa začala rekonštrukcia škôlky (vždy sa niečo urobilo a potom sa dva roky čakalo)
- Najprv sa zrekonštruovala strecha na celej budove



- Omietky, okná plastové, dvere, obklady, dlažby, sanita všetko je nové, nie sú výrazné poškodenia. Jediný problém je, že pri rekonštrukcii sa

nevymenili inžinierske siete – odpad aj voda sú staré a elektrina je vedená hliníkovými káblami

Budova 2:



- **rekonštrukcia prebehla do roku 2020**
- **nachádzajú sa tu dve triedy prepojené schodišťom z kovovej konštrukcie**
- **je tu umiestnený výťah, ktorý slúži na prepravu jedla, revízia je pravidelne zabezpečená cez vedúcu kuchyne**

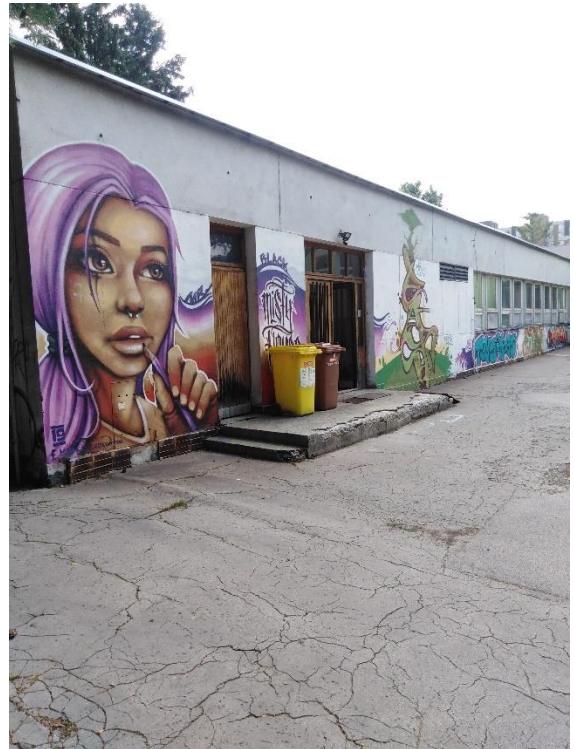
- každá trieda má svoju kuchynku, kde sa deťom naberá jedlo a jedia vo svojich triedach
- všetko sa vymenilo aj inžinierske siete, obklady, dlažby nové, okná plastové, omietky sú dobré

Budova 3:



- rekonštrukcia prebehla do roku 2022
- nachádzajú sa tu dve triedy prepojené schodišťom z kovovej konštrukcie každá trieda má svoju kuchynku, kde sa deťom naberá jedlo a jedia vo svojich triedach
- všetko sa vymenilo aj inžinierske siete, obklady, dlažby nové, okná plastové, omietky sú dobré

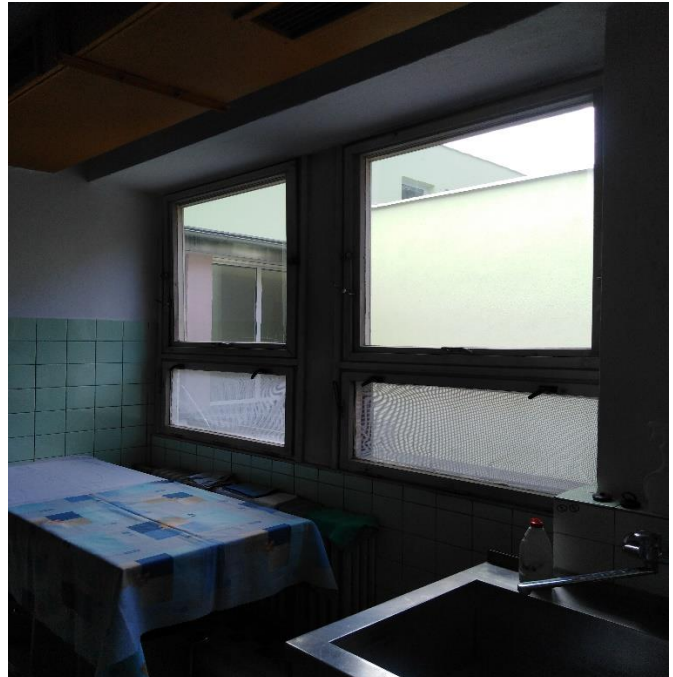
Budova 4: - Hospodárska budova



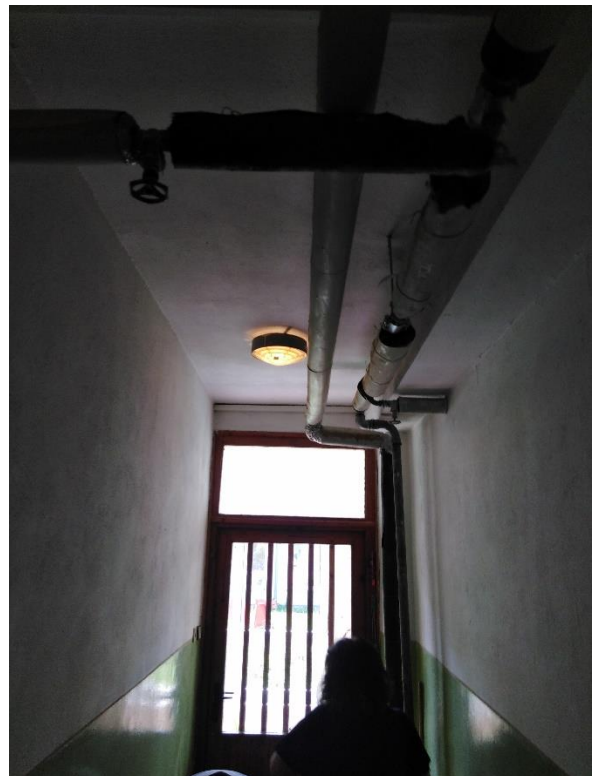
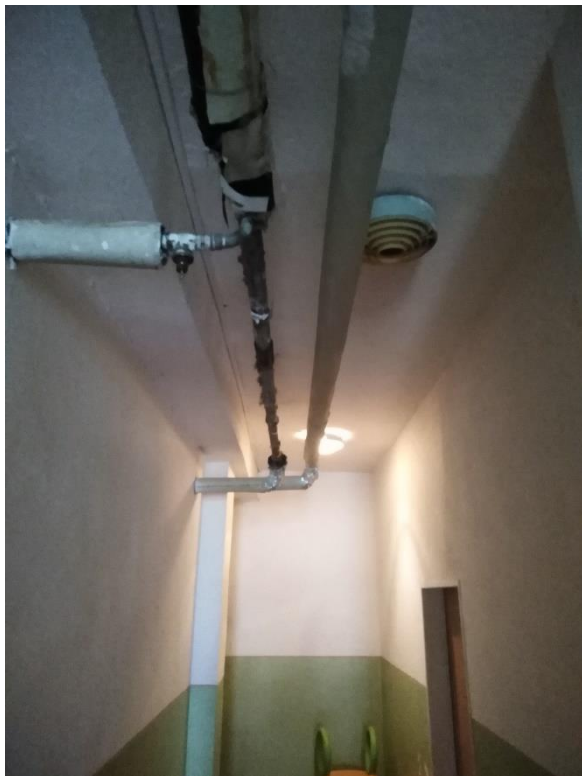
- Hospodárska budova nebola zrekonštruovaná



- kuchyňa - vzduchotechnika zastaralá nefunkčná a hlučná
- obklady a dlažby staré v kuchyni



- prípravňa mäsa, sklady surovín a zeleniny
- pôvodná sanita a čiastočne obnovené šatne pre kuchárky - skrine a guma na podlahe
- nemajú jedáleň
- v kuchyni čiastočne obnovené zariadenie a vybavenie (hrnce, taniere a pod.)





- **V hospodárskej budove sa nachádzajú jasle, tieto boli rekonštruované z finančných prostriedkov Mondi. Sú tu ale pôvodné elektrické rozvody a tiež rozvody vody a odpadu. Okná a steny boli vymalované a bola tiež obnovená sanita**
- **chodby odpadáva sokel, omietky**
- **vedenie rozvodov tepla časté poruchy**
- **Vykurovanie budov centrálnou prostredníctvom CZT**

Vonkajší areál:





- **vjazd do škôlky povolený len pre zásobovanie a zamestnancov**
- **plot je pôvodný čiastočne prebieha rekonštrukcia (natieranie) cez školníka, ktorý je v škôlke každý piatok**
- **betón na plote opadáva**
- **potreba natrieť detské prvky**
- **potreba opraviť výdrevu na detskom kolotoči**
- **poškodený detský mobiliár**
- **nové 3 pieskoviská v spolupráci s rodičmi**
- **kosenie - riaditeľka doniesla vlastnú kosačku a kosia rodičia, keď nestíhajú Technické služby**

- rozpadáva sa asfalt na asfaltových plochách pri vstupe a aj v areáli, kde bývajú podujatia a súťaže pre deti
- nutná rekonštrukcia dverí a nakladacej rampy pre zásobovanie
- potreba orezávania stromov, príp. výruby jeden strom je ihličnan a rastie nakrivo
- lavičky sú v dobrom stave

6. MŠ Riadok



- Budova škôlky je po rekonštrukcii, obvodové múry sú zateplené.
- Vykurovanie budov je zabezpečené prostredníctvom spoločnosti CZT.



- **Samotná škôlka pozostáva z dvoch budov, ktoré sú medzi sebou prepojené spojovacou chodbou.**





- **V celej budove boli v roku 2020 zrekonštruované všetky sociálne zariadenia nachádzajúce sa v objekte škôlky.**



- **V celom objekte by bolo vhodné vymeniť osvetľovacie telesá.**



- **V celom objekte sú nevyhovujúce elektrické rozvody.**



- **Škôlka ma k dispozícii aj telocvičňu.**



- Škôlka má vybudované dopravné ihrisko pre deti.



- Kosačku majú, kosiť nemá kto...

7. MŠ Černová



- Rekonštrukcia budovy prebehla v roku 1991.



- Strecha nezateplená, úniky tepla.
- Okná vymenené v celej budove.



- V časti budovy sú vymenené radiátory, v ďalšej časti sú staré, pôvodné.



- **WC a umyváreň bola zrekonštruovaná.**





- Budova má staré elektrické rozvody.



- Vykurovanie je centrálné, elektrické.



- **Zastaralé svietidlá, dokonca niektoré upevnené na azbestových pásoch.**



- Pivničné priestory nevyužívajú, sú zatuchnuté, zavlhnuté.



- **Bočné dvere na donášku stravy sú pôvodné drevené, veľké úniky tepla.**



- **Kosačku majú, občas kosí školníčka.**

8. MŠ Š. Moyzesa



- **Budova škôlky bola zrekonštruovaná v roku 2007**
- **Škôlka sa skladá z troch budov A,B a C je technická budova včetně kuchyne**
- **Všetky okná boli vymenené, budova je zateplená**



- **Svetlá sú staršie ale všade používajú úsporné led žiarovky**



- **V budove A a B sú staré, pôvodné elektrické rozvody**



- **V technickej budove C boli počas rekonštrukcie v roku 2007 vymenené elektrické rozvody**





- **V budovách A a B sú ešte pôvodné dlažby, taktiež pôvodné omietky, drevené okná**



- **V niektorých častiach budovy je zatečený strop**



- **Strecha bola opravovaná v roku 2007. Ide o lepenkovú krytinu, pravdepodobne na niektorých miestach je poškodená a preto zateká do interiéru**



- **Triedy sú v dobrom technickom stave, sú zrekonštruované, svetlé, slnečné**



- **Škôlka má aj samostatnú telocvičňu**



- **Vykurovanie celého objektu je centrálné prostredníctvom spoločnosti CZT**



- Niektoré časti, najmä skladovacie priestory sú z hľadiska hygieny v nevyhovujúcom stave



- **Umyvárne a priestory WC v dobrom stave, po rekonštrukcii**



- **Kuchyňa po rekonštrukcii, v celku dobrom stave, je ale potrebné riešiť výmenu umývačky, ktorá už má vyše 15 rokov**



- Kosačku majú, občas pokosí školníčka

9. MŠ Bystrická cesta – teheleň



- Budova bola zrekonštruovaná v rokoch 2011 – 2012.
- Táto je zateplená, v hlavnej budove a aj v technickej budove sú vymenené okná. Budova má centrálné vykurovanie prostredníctvom spoločnosti CZT.



- **Rozvody elektriny sú nové, vymenené počas rekonštrukcie**



- **Rozvody vody sú v podstate havarijnom stave, počas roka 2022 bola na rozvodoch 3x porucha**
- **Kanalizačné potrubie je pôvodné, liatinové, v zlom stave. Počas mojej návštevy práve školník - vodár odstraňoval poruchu.**



- **Strecha je pôvodná, lepenková. Viditeľne zateká, najviac v priestoroch spojovacej chodby medzi hlavnou a technickou budovou. Zateká cez strop a voda tečie cez osvetlenie. Hrozí úraz el. prúdom.**
- **V spojovacej chodbe sú pôvodné drevené okná, je tu veľký únik tepla.**



- **Kuchyňa bola zrekonštruovaná je vo vyhovujúcom stave**





- 2 ks detského mobiliáru (na obrázku) sú poškodené
- Kosačku majú pokazenú, viac-menej kosiť nemá kto.



- V priestoroch škôlky sa nachádza 5ks vyrastených briez. Tieto sú navyše napadnuté škodcom.



- Problémom tejto škôlky je to, že rodičia, ktorí prinesú svoje dieťa do škôlky, nemajú kde zaparkovať auto.
- Oddelenie školstva navrhuje na toto vyčleniť tento priestor, ktorý je v majetku mesta a tento vyznačiť VDZ z ktorého bude zrejmé, že je to priestor vyhradený pre MŠ

10. MŠ Hrabovská cesta



- Budova bola zrekonštruovaná v roku 2018
- V rámci rekonštrukcie boli zateplené obvodové steny budovy, vymenené okná, zateplená strecha



- V rámci rekonštrukcie boli vymenené rozvody tepla - CZT

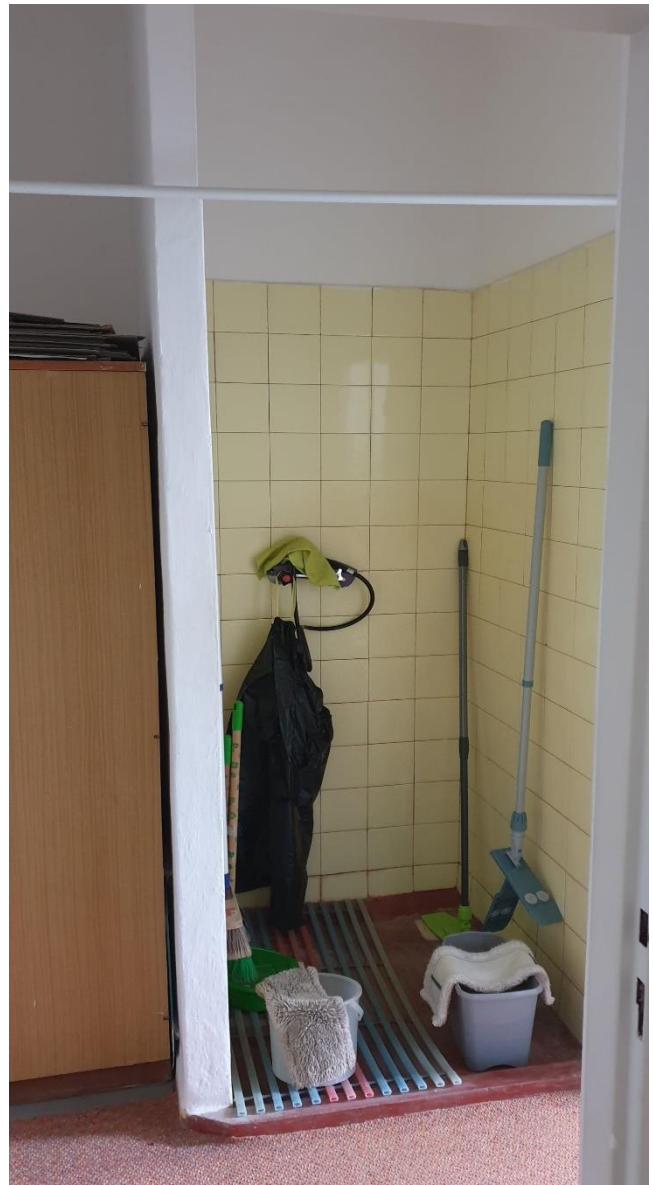




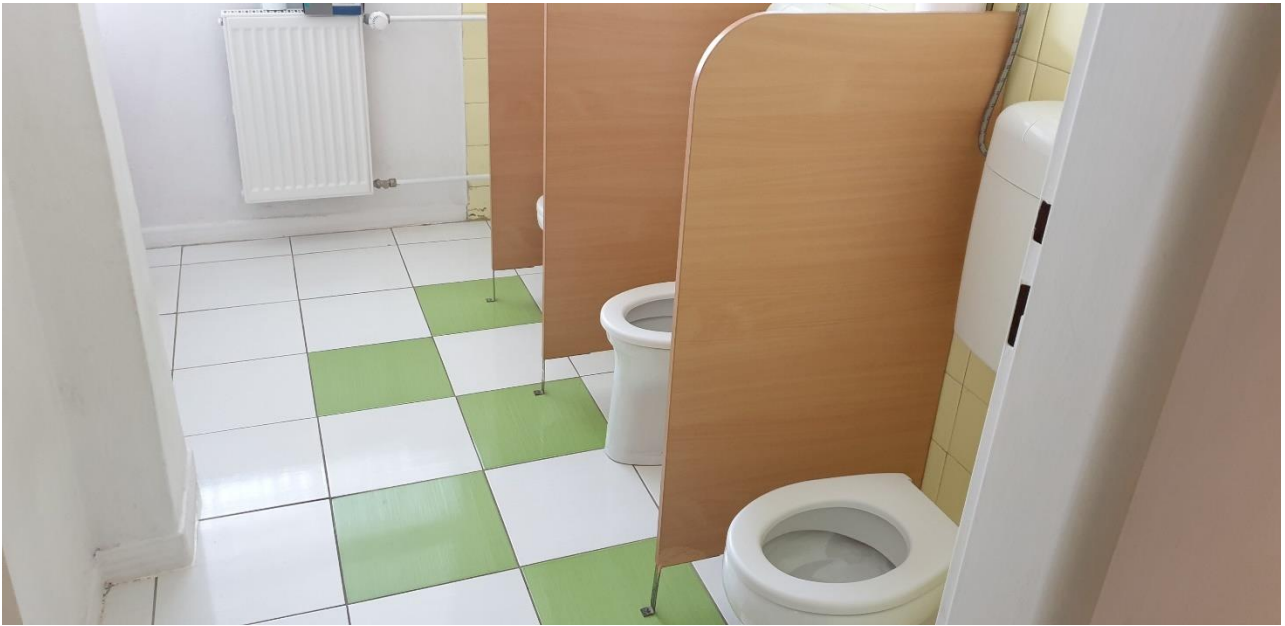
- **V budove boli vymenené interiérové dvere a tiež úsporné svietidlá**



- **Práčovňa je po rekonštrukcii**



- **V budove sú štyri sprchové kúty v pôvodnom stave, potrebná rekonštrukcia**



- **Detské a umyvárne a WC po rekonštrukcii**



- **Staré, pôvodné rozvody vody**
- **V jednej triede je potrebná rekonštrukcia kuchynky**



- **V šatniach sú staré, pôvodné drevené okná**



- Budova má staré rozvody elektriny



- Staré pôvodné dažďové zvody zatekajú



- **Dlažby na chodbách sú pôvodné, z hľadiska technického stavu vyhovujúce**



- **Kosačku majú, kosiť ale nemá kto**



Mesto Ružomberok

MESTSKÉ ZASTUPITEĽSTVO V RUŽOMBERKU

PREHĽAD TECHNICKÉHO STAVU MŠ

MŠ	Budova zateplená	Strecha nutná oprava	El. rozvody nutná oprava	Osvetlenie úsporné	Vykurovanie centrálné CZT	Poznámka
Biely Potok	nie	áno	áno	nie	nie	
Hrboltová	áno	nie	áno	nie	nie	
Bernolákova	áno	áno	áno	nie	nie	
Klačno	nie	nie	áno	nie	áno	
Za dráhou	áno	nie	áno	áno	áno	
Riadok	áno	nie	áno	nie	áno	kanalizácia v zlom stave, časté poruchy
Černová	áno	nie	áno	nie	nie	
Š. Moyzesa	áno	áno	áno	áno	áno	
Bystrická cesta	áno	áno	nie	nie	áno	rozvody vody a kanalizácia je v zlom stave
Hrabovská cesta	áno	nie	áno	áno	áno	

**PREDPOKLADANÉ INVESTIČNÉ NÁKLADY
NA ZATEPLENIE OBVODOVÝCH PLÁŠŤOV, STRIECH A REKONŠTRUKCIU ELEKTRICKÝCH ROZVODOV
U VYBRANÝCH MŠ**

MŠ	Predpokladané náklady na zateplenie obvodového plášťa v €	Predpokladané náklady na opravu strechy €	Predpokladané náklady na rekonštrukciu el. rozvodov
Biely Potok	100 750.-	61 250.-	42 000.-
Hrboltová			19 200.-
Bernolákova		92 300.-	85 200.-
Klačno	184 000.-		40 020.-
Za dráhou			32 320.- (treba len blok A)
Riadok			120 000.-
Černová			31 800.-
Š. Moyzesa		120 250.-	111 000.-
Bystrická cesta		66 300.-	46 500.-