

Výroční správa 2025



M E S T S K É L E S Y

spol. s r. o.

R U Ž O M B E R O K

J. Jančeka 34

Základné údaje o spoločnosti

| | |
|----------------------|--|
| Obchodné meno: | <i>Mestské lesy, spol. s r.o. Ružomberok</i> |
| IČO: | <i>31 603 271</i> |
| Typ spoločnosti: | <i>spoločnosť s ručením obmedzeným</i> |
| Dátum založenia: | <i>22. 3. 1994</i> |
| Sídlo: | <i>Jána Jančeka 34, 034 01 Ružomberok</i> |
| SK NACE: | <i>02100 – Lesné hospodárstvo a ostatné služby v lesníctve</i> |
| Štatutárny zástupca: | Konateľ <i>Ing. Milan Šlávka</i> <i>Vojtech Macko</i> |

Úvod

Predkladáme Vám Výročnú správu spoločnosti Mestské lesy, spol. s r.o. za rok 2025, ktorá hodnotí uplynulý rok z hospodársko-prevádzkového ako aj z ekonomického a finančného hľadiska.

Spoločnosť Mestské lesy, spol. s r.o. obhospodaruje v rôznych formách lesný majetok Mesta Ružomberok od 1. 1. 1993. Spoločnosť vykonáva správcovskú činnosť na cca 6 954 ha lesných pozemkov. Na tejto ploche zabezpečuje komplexnú starostlivosť o les, pestovné aj ťažbové práce, ošetrovanie, výchovu a ochranu lesných kultúr a snaží sa vytvárať podmienky na čo najlepšie využitie mimoprodukčných funkcií lesa. Zabezpečuje údržbu a rozvoj lesnej cestnej siete, protipožiarnu starostlivosť, chov a starostlivosť o lesnú zver v zmysle príslušných zákonov.

Spoločnosť odvádza finančné prostriedky Mestu v rôznych formách - najmä vo forme nájomného, dane z nehnuteľností, dane z lesných pozemkov a podielu na zisku. Obhospodarovanie je po ekonomickej stránke ovplyvňované a limitované vysokým podielom ochranných lesov, ktoré tvoria takmer 60% našich porastov, čo je v rámci celej SR značne špecifická situácia.

Hospodárenie spoločnosti je v posledných rokoch do značnej miery ovplyvnené udalosťami z r. 2014, kedy veterná smršť Žofia na celom území Slovenska zničila a rozvrátila obrovské plochy lesných porastov a neobišla ani náš región. S jej následkami sa vyrovnávame prakticky do dnešného dňa, majú vplyv najmä na vysoké náklady v pestovnej činnosti. Hoci sú holiny a odlesnené plochy po tejto kalamite dnes už zalesnené, stále si ošetrovanie mladých lesných kultúr a snaha o zabezpečenie nových porastov vyžadujú nemalé finančné náklady. Podiel kalamitných resp. asanačných ťažieb v rokoch 2019 – 2021 klesol a zastabilizoval sa. Následne najmä vplyvom suchých a horúcich letných období stúpol. Keďže ide v prevažnej miere o kalamitu spôsobnú podkôrnym hmyzom boli znovu sprísnené všetky opatrenia a s nasadením všetkých síl sa podarilo podiel asanačných ťažieb v roku 2024 znížiť na 20%, v minulom roku tento podiel stúpol len mierne na 24%. Po suchom a relatívne teplom zimnom období je však prognóza nepriaznivá, takže ďalší vývoj budeme sledovať s veľkou ostražitosťou.

Všeobecne je nutné povedať, že negatívna situácia je vo všetkých regiónoch, kde prevládajú smrečiny a v nasledujúcich rokoch je výhľad ďalšieho vývoja veľmi nepriaznivý. Masívne chradnutie a postupný zánik smrekových monokultúr je problémom celej strednej Európy a treba sa s ním ako dôsledkom rozsiahlych klimatických zmien vyrovnáť a brať ho ako fakt. Samozrejme, že tomu sa musí prispôbovať aj postup pri obnove porastov a treba si zvyknúť na to, že aj ihličnaté lesy v okolí nášho mesta budú postupne v ďalších rokoch a desaťročiach zmenené na zmiešané, príp. s prevládajúcimi listnatými drevinami. Táto obnova si bude však vyžadovať značné finančné prostriedky.

Čo sa týka pestovnej činnosti, objem prác a náklady na zalesnenie ostali zhruba na úrovni predchádzajúceho roku, výrazne sa však zvýšil objem prác a nákladov pri výchove porastov prerezávkami, čo súvisí najmä s blížiacim sa koncom platnosti Programu starostlivosti o lesy vo väčšine porastov a nutnosťou splniť úlohy, ktoré z neho vyplývajú. V tejto oblasti je dôležité spomenúť zvýšenie cien za sadenice, materiál ako aj samotné služby, nedostatok pracovnej sily a nutnosť zvýšiť ohodnotenie jej práce.

Výrazným faktorom, ktorý ovplyvnil ekonomiku spoločnosti, bola stagnácia cien dreva v prvých 3. kvartáloch roku 2026 a následné zvýšenie cien pri ihličnatej piliarskej guľatine v 3. štvrtroku, čo bolo spôsobené jej nedostatkom na trhu. To pomohlo aj k zvýšeniu priemerného speňaženia, napriek faktu, že ceny menejhodnotného ihličnatého a listnatého dreva tzv. vlákny boli na rekordne nízkych úrovniach. Trh s drevom v tomto segmente bol výrazne ovplyvnený veľkou kalamitou v oblasti Čierneho Balogu (cca 1,5mil. m³ smreka poškodeného podkôrnym hmyzom), ktoré postupne prichádzalo na slovenský trh.

Nákladová a výnosová časť hospodárenia spoločnosti je však v prvom rade ovplyvnená zvýšeným objemom ťažieb najmä v mladších prebierkových porastoch, ku ktorým sme boli

nútení po rokoch odkladania prikročiť vzhľadom na blížiaci sa koniec platnosti Programu starostlivosti o lesy, ktorý nám ich vykonanie ukladal. Išlo o porasty v ťažko dostupných terénoch, kde sme museli použiť najmodernejšie harvestorové a vývozné technológie s trakčnými navijakovými systémami, čo bolo samozrejme aj finančne náročné.

Celkove možno povedať, že spoločnosť si splnila všetky záväzky voči Mestu a v rôznych formách mu odovzdala cca 170 000 €. Okrem toho sa pokračovalo aj v opravách a údržbách lesných ciest (cca 33 000 €), pristúpiť bolo nutné aj k rozsiahlej oprave strechy na budove sídla spoločnosti, ktorá bola v havarijnom stave (cca 16 000 €).

Neoddeliteľnou súčasťou činnosti spoločnosti Mestské lesy s.r.o. je aj zabezpečenie celého spektra ekologických, rekreačno-oddychových funkcií, práce pri údržbe turistických chodníkov a zariadení, starostlivosť o lesnú zver a jej prikrmovanie.

Aj v minulom roku úspešne prebiehala spolupráca s mestskými školami, škôlkami ako aj občianskymi združeniami v oblasti environmentálnej a ekologickej tematiky – akcie pri čistení lesa, besedy, prednášky, ukážky zalesňovania. Pokračovala spolupráca s OZ Ružomberčan pri zalesňovacích podujatiach, ktorých sa zúčastňuje aj široká verejnosť. V minulom roku sa už aj naplno rozbehla činnosť lesnej školy LESANKA v Čutkovskej doline, ktorú sme vybudovali a otvorili v roku 2024. Naši zamestnanci vyškolení v odbore lesnej pedagogiky sa tu snažia edukačnú činnosť o prírode a práci lesníkov preniesť do terénu. O tento spôsob výuky prejavilo záujem veľa ružomerských škôl, v teplejších mesiacoch prebieha výuka v rámci našich možností 1 – 2 dni v týždni, záujem je značný.

Významnú sociálnu funkciu zabezpečuje spoločnosť Mestské lesy s.r.o. nielen zamestnávaním ľudí z regiónu, ale aj možnosťou samovýroby palivového dreva pre občanov mesta za symbolickú cenu, čo v dnešnej ekonomickej situácii pomáha mnohým rodinám. Spoločnosť je etablovaná a bola aktívna aj v rámci profesijných a stavovských organizácií odvetia lesného hospodárstva v celej SR. Je jedným z najaktívnejších členov Združenia obecných lesov a jedným zo zakladateľov obchodnej spoločnosti Zolka Zvolen s.r.o., ktorá združuje obhospodarovateľov mestských lesov a prostredníctvom ktorej ponúkame časť našej produkcie dreva.

Celkove možno hodnotiť rok 2025 ako hospodársky úspešný a to aj napriek citelnému nárastu nákladov na práce v pestovnej aj ťažbovej činnosti, ako aj nárastu cien materiálov. Všetky stanovené hospodárske aj finančné ciele boli splnené. Plán ťažbovej činnosti bol prekročený najmä zo spomínaného dôvodu nárastu tzv. výchovných ťažieb v mladých porastoch. Aj v tomto roku bola vytvorená rezerva na pestovnú činnosť, ktorá bude na základe projektov použitá na ďalšiu obnovu a výchovu mladých porastov.

V roku 2025 bol vykonaný v našej spoločnosti audit. Audit bol vykonaný po dohode s Mestom Ružomberok spoločnosťou PARTNER AUDIT, s.r.o. Bánovce nad Bebravou. Audit bol dobrovoľný, nakoľko spoločnosti nevyplýva zo zákona povinný audit. Správa audítora je prílohou výročnej správy. Účtovná závierka overená audítorom poskytuje pre existujúcich aj potencionálnych dodávateľov aj odberateľov uistenie o kvalite poskytovaných informácií a dôveryhodnosti spoločnosti.

Ako už bolo spomínané, základným faktom pri hodnotení ostáva, že spoločnosť si splnila všetky finančné záväzky voči Mestu, dosiahla kladný hospodársky výsledok a vytvorili sa predpoklady pre úspešné fungovanie v ďalších obdobiach.

Stálym a prvoradým princípom pri našom hospodárení bolo a naďalej ním bude udržanie lesného majetku mesta Ružomberok v stálom ekonomickom zisku pri zachovaní zásad odborného, prírode blízkeho a trvalo udržateľného obhospodarovania lesov.

Ing. Milan Šlávka
riaditeľ spoločnosti

I. Prevádzková činnosť v roku 2025***Pestovná činnosť***

| | výmera (ha) | náklady (€) |
|---|---------------|----------------|
| Obnova lesa | | |
| - zalesnenie umelou obnovou | 17.80 | 58 581 |
| - prirodzeným zmladením | 2.70 | |
| Odstraňovanie haluziny | 26.98 | 29 118 |
| Ochrana mladých lesných porastov | | |
| - výžinom buriny | 23.58 | 32 824 |
| - proti zveri | 115.20 | 19 993 |
| Výchova porastov prerezávkami | 99.20 | 43 387 |
| Ochrana lesa | | |
| - proti podkôrnemu hmyzu, lúpaniu zverou, ošetrenie stromov po ťažbe, hygiena porastov | | 2 056 |
| Ostatné pestovné práce | | |
| - plnenie snehových jám, oprava oplôtkov, výrub krovín, čistenie potokov a iné | | 6 387 |
| Spolu | | 192 346 |

Priame náklady na pestovnú činnosť za rok 2025 dosiahli výšku 192 346 €. Ide o priame náklady bez réžie. Tieto náklady sú vyššie oproti predchádzajúcemu roku o 32 552 €. Paradoxne však došlo k miernemu poklesu výkonov pri zalesňovaní a ošetrovaní mladých porastov, veľká časť z kalamitných plôch z roku 2014 je už zalesnená a porasty na nej sa už javia ako zabezpečené pre ich vývoj. Na druhej strane cítime finančne markantný nárast cien materiálov a nárast cien pri pestovateľských prácach realizovaných dodávateľským spôsobom. Živnostníci a subjekty, ktoré tieto činnosti pre nás realizujú jednoducho neboli schopní a ochotní pracovať za doterajšie ceny, čo samozrejme súvisí s celkovou situáciou v celej SR. Hlavným dôvodom nárastu nákladov je však nárast objemu prác v prerezávkach.

Výkony pri zalesňovaní umelou výsadbou oproti predchádzajúcemu roku mierne klesli. Na ploche 17,80 ha prebehla výsadba 63 700 ks sadeníc. Pre zaujímavosť uvádzame aj drevinové loženie sadeníc pri obnove mestských porastov. Buk 68%, smrek 23%, jedľa 3%, smrekovec 4%, javor horský 2%.

Aj z tohto percentuálneho zastúpenia jasne vidno snahu Programu starostlivosti o lesy o prebudovanie lesných porastov v okolí Ružomberka na iný typ lesa, na aký sme boli zvyknutí. Aj keď je to v našich podmienkach ťažké, stále sa snažíme uplatňovať spôsob obnovy lesa prirodzeným zmladením. Aj vďaka nemu sa nám darí čiastočne minimalizovať finančné náklady v tejto oblasti. Súvisí to s uplatňovaním tzv. podrastového spôsobu obhospodarovania lesa, ktorý sme v praxi začali uplatňovať pred vyše 20 rokmi a prináša prvé výsledky. Podporou prirodzeného zmladenia znižujeme náklady na umelú obnovu lesa, hoci tomu predchádzajúci ťažbový proces v takto obhospodarovných porastoch, je značne finančne náročnejší. Takto vznikajúce nové porasty sú odolnejšie, stabilnejšie a celý proces je v súlade s uplatňovaním princípov trvalo udržateľného obhospodarovania lesa, ktorý je našou prioritou.

Ďalšou položkou výrazne ovplyvňujúcou výšku nákladov na pestovnú činnosť sú náklady na odstraňovanie haluziny. Táto činnosť je pred začiatkom zalesňovania nevyhnutná, výsadba nie je možná bez úpravy plôch. Pokiaľ je to možné a rentabilné, snažíme sa časť haluziny spracovať aj na štiepku, bohužiaľ vo väčšine prípadov sú terénne a prístupové podmienky tak komplikované, že finančný efekt tohto spracovania je záporný. Preto je nutné ručné uhadzovanie a odstraňovanie haluziny. V minulom roku tu došlo k nárastu objemu výkonov, keďže značná časť plôch na zalesňovanie vznikla po obnovnej ťažbe.

Najvýraznejší nárast je badateľný pri výchove porastov prerezávkami a to aj čo sa týka výmery (99,20 ha) ako aj nákladov (43 387 €). V tejto oblasti už bolo nutné pridať a práce zintenzívniť, keďže sa blíži koniec platnosti PSoL a došlo ku zaostávaniu. To súviselo najmä s nedostatkom kvalifikovanej pracovnej sily pri tejto činnosti, ktorá si vyžaduje vysoko odborný zásah ovplyvňujúci ďalší vývoj mladých porastov. V minulom roku sa takéto pracovné sily podarilo zabezpečiť, bolo to však samozrejme za cenu mimoriadne zvýšených finančných nákladov. Z ostatných výkonov je badateľný pokles pri ochrane mladých lesných porastov výžinom buriny a tiež pokles pri ochrane proti zveri. Pokles výkonov v tejto oblasti súvisí s tým, že časť porastov vysadených po kalamite v roku 2014 je už odrastená a zabezpečená a nevyžaduje toto ošetrovanie. Týmto opatreniam sa však venuje maximálna pozornosť, ich zanedbanie by sa mohlo vypomstiť a doterajšia námaha pri zakladaní a obnove porastov by mohla vyjsť navivoč. Na predchádzajúcich úrovniach ostali položky iná ochrana lesa a ostatné pestovné práce. Tieto položky zahŕňajú aj ochranu proti podkôrnemu hmyzu, aj keď pri jeho súčasnom masívnom premnožení všetky opatrenia s tým súvisiace slúžia skôr na monitoring jeho početnosti. V rámci plnenia týchto opatrení však bolo založených 16 kusov klasických lapákov a 23 kusov feromónových lapačov, bola vykonaná aj ochrana proti lúpaniu zverou. Stále však platí, že najúčinnjšou ochranou proti podkôrnemu hmyzu je rýchly zásah a odstránenie napadnutých jedincov, čo sa nám po celý rok darilo.

Čo sa týka bilancie holín, stav na začiatku roku 2025 bol 23,18 ha. Prírastok ťažbovou činnosťou v priebehu roka bol 15,42 ha, úbytok zalesňovaním 13,41 ha. Celkový zostatok k 31. XII. 2025 bol 25,19 ha. Tu je jednoznačne badateľný priaznivý trend, keďže na konci roku 2023 to bolo 19,30 ha, 2 roky predtým to bolo 35,82 ha, 3 roky späť 80,33 ha a 4 roky späť dokonca 135,09 ha, čo súviselo s rozsiahlymi kalamitnými ťažbami.

Ťažbová, odvozná a manipulačná činnosť

Celková ťažba dreva vo výške 26 629 m³ (aj so samovýrobou) je oproti predchádzajúcemu roku vyššia o 2 802 m³. Hlavným dôvodom je skutočnosť, že pri vysokom podiele tzv. asanačných (kalamitných) ťažieb v rokoch 2022 a 2023 bola realizácia viacerých úmyselných a plánovaných ťažbových zásahov presunutá na neskoršie obdobie. Tieto zásahy nám predpisuje Program starostlivosti o lesy (PSoL) a vzhľadom na blížiaci sa koniec jeho desaťročnej platnosti vo väčšine porastov bolo nutné zameškané realizácie dobehnúť. Veľmi potešiteľným faktom pre nás je, že sa výrazne pokročilo vo výchovných ťažbách (tzv. prebierkach). Veľká časť z nich sa totiž roky odkladala z dôvodu nedostupnosti a extrémnych sklonov svahov na ktorých sa nachádza časť prebierkových porastov. Nakoniec sa riešenie našlo v použití najmodernejších harvestorových a odvozných technológií s pomocou trakčných navijakov. Takýmto spôsobom bolo spracovaných takmer 4 000 m³ drevnej hmoty. Väčšinou išlo o tenkú prebierkovú hmotu poškodenú zverou. Spomínané moderné technológie sú však finančne mimoriadne náročné, takže aj celkový finančný efekt týchto výkonov bol minimálny. Dôležitým efektom je pomoc pri ďalšom vývoji a formovaní týchto porastov a samozrejme, že motiváciou bolo aj vyhnúť sa prípadným sankciám pri nesplnení úloh PSoL.

Hlavným dôvodom kalamitných ťažieb nebol vietor, ale momentálne najväčší postrach slovenských lesov – podkôrny hmyz, najmä lykožrút. Za normálnych podmienok jeho rojenie prebieha 2x do roka, v súčasnom období klimatických zmien, tepla a sucha zaznamenávame toto rojenie aj 3 – 4x v roku. V minulom roku predstavoval podiel kalamitných ťažieb 24% z celkového objemu ťažby. Aj vzhľadom na prevládajúce smrečiny je to v porovnaní s predchádzajúcimi obdobiami prijateľné číslo, ktoré sa darí udržať aj vďaka prísny opatreniam, ktoré sme prijali. Použitie lapákov, feromónových lapačov a podobných metód iste tiež pomohli, najúčinnjšou metódou boja proti lykožrútovi však stále zostáva rýchly, včasný a operatívny zásah proti jedincom zasiahnutým podkôrnym hmyzom. Naši lesníci po celý rok vyhľadávali a dôsledne likvidovali tzv. podkôrníkové ohniská, ktoré sú zárodkom veľkých poškodení celých porastov.

Je nutné poukázať aj na vysoký podiel samovýroby – 263 m³. Ako už v úvode bolo spomínané, táto možnosť pre obyvateľov regiónu prichystať si palivové drevo na kúrenie je určitou sociálnou službou pre týchto občanov, ceny sú tu symbolické a prihliadajú na obtiažnosť terénu. Takýmto spôsobom sa likvidujú nielen zvyšky po ťažbe, ale aj jednotlivé roztrúsené kalamitné jedince, samozrejme pod dohľadom našich lesníkov. Z dôvodu energetickej krízy tento objem výrazne narástol, taktiež narástol predaj paliva na sklade, ľudia sa chceli palivovým drevom zásobiť.

Priame náklady na ťažbu a približovanie dreva dosiahli výšku 688 586 € pri objeme 26 045 m³. Väčšina vyťaženého objemu bola odpredaná po odvoze a následnom vyzdravení a sortimentácii na manipulačno – expedičnom sklade resp. odvoznom mieste. Pri niektorých porastoch sme pristúpili k tzv. predaju na pni (320 m³). Išlo hlavne o odpredaj z niektorých ťažko prístupných, vysoko nákladových porastov a pracovísk resp. porastov s menej hodnotnou drevnou hmotou, najmä prebierok do 50 rokov. Všetky náklady na ťažbu a približovanie tu znáša kupujúci. Takáto forma predaja sa osvedčila najmä v mesiacoch, keď je prisun väčší a hrozilo by dlhšie skladovanie dreva na sklade a jeho znehodnotenie.

Najviac výpovedným faktorom o náročnosti pracovísk sú priemerné náklady na ťažbu a približovanie dreva určeného na odvoz na náš expedičný sklad. Tie boli vo výške 26,44 €/m³. Oproti predchádzajúcemu roku sú vyššie o 2,10 €/m³. Za posledné 3 roky došlo k ich zvýšeniu oproti predošlým obdobiam. Je to zapríčinené aj vyššou náročnosťou pracovísk, keď kvôli nutnosti likvidácie ohnísk podkôrneho hmyzu bolo nutné zasahovať aj v nedostupných lokalitách s tou najvyššou terénnou náročnosťou. V prvom rade však treba spomenúť situáciu na pracovnom trhu, tlak na zvýšenie finančného ohodnotenia. Aj nároky pracovných skupín a firiem, ktoré pre nás pracujú v tomto smere stúpajú a aj v tejto oblasti sa začína prejavovať nedostatok kvalifikovanej pracovnej sily, čomu sa musia prispôbiť aj objednávateľia ich prác.

V tejto súvislosti je nutné spomenúť problém celkovej vysokej nákladovosti ťažbových prác, ktorý u nás pretrváva už celé roky. Nedostupnosť porastov a extrémne sklony terénov a svahov, ktoré často umožňujú približovanie iba nákladnými lanovkovými systémami, sú však nemennými veličinami. Náročné technologické riešenia približovania dreva pochopiteľne celý proces značne predražujú. Túto situáciu podrobne analyzuje aj štúdia Národného lesníckeho centra, ktorá konštatuje, že prírodno-výrobné podmienky našich porastov sú extrémne a v porovnaní s podobnými subjektmi sú značným handicapom pri našom hospodárení.

Okrem spomínaných nákladov na ťažbu a približovanie sú ďalšími činnosťami prepojenými s ťažbovou činnosťou aj odvoz dreva z odvozných miest na manipulačno – expedičný sklad (množstvo 21 205 m³, celkové náklady 117 754 €, priemerné náklady 5,55 €/m³) a manipulácia dreva na tomto sklade (množstvo 21 040 m³, celkové náklady 60 078 €, priemerné náklady 2,85 €/m³). Aj keď prevádzkovanie manipulačno-expedičného skladu je z finančného hľadiska dosť náročné, je v našich podmienkach nevyhnutnosťou. Súvisí to s nemožnosťou vybudovania väčších manipulačných plôch a odvozných miest v dolinách, ktoré obhospodarujeme. Kvalitná manipulácia, sortimentácia a triedenie na spomínanom sklade prinášajú lepšie finančné zhodnotenie dreva a jeho lepšie priemerné speňaženie, ktoré nielen kompenzuje, ale aj prevyšuje zvýšené finančné náklady spojené s jeho prevádzkou.

Náklady na opravy a údržby lesných ciest a zväznic ako aj na budovanie technologických približovacích liniek v sume cca 33 176 € sú oproti roku 2024 nižšie, v spomínanom roku však došlo k rozsiahlej oprave komunikácie vo Vyšnom Matejkove. V tomto roku sa pripravuje tiež rozsiahlejšia oprava cesty v doline Suché Hrabovo ako aj v ďalších dolinách. Veľkým problémom sú silné privalové dažde, keď napriek pravidelnej údržbe odvodňovacích odrážok na zväznicach dochádza k ich poškodeniu. Celkove však možno povedať, že lesná dopravná sieť je relatívne v dobrom stave, vyhovuje pre potreby lesnej prevádzky, priebežne sa rekonštruje a v rámci finančných možností obnovuje a rozvíja.

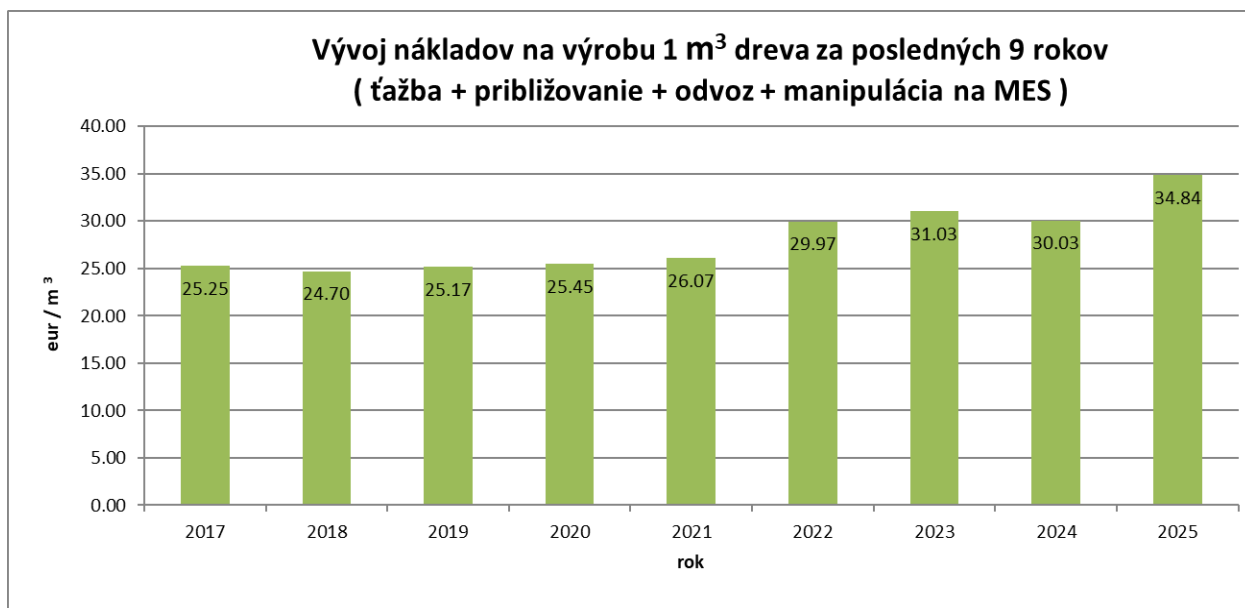
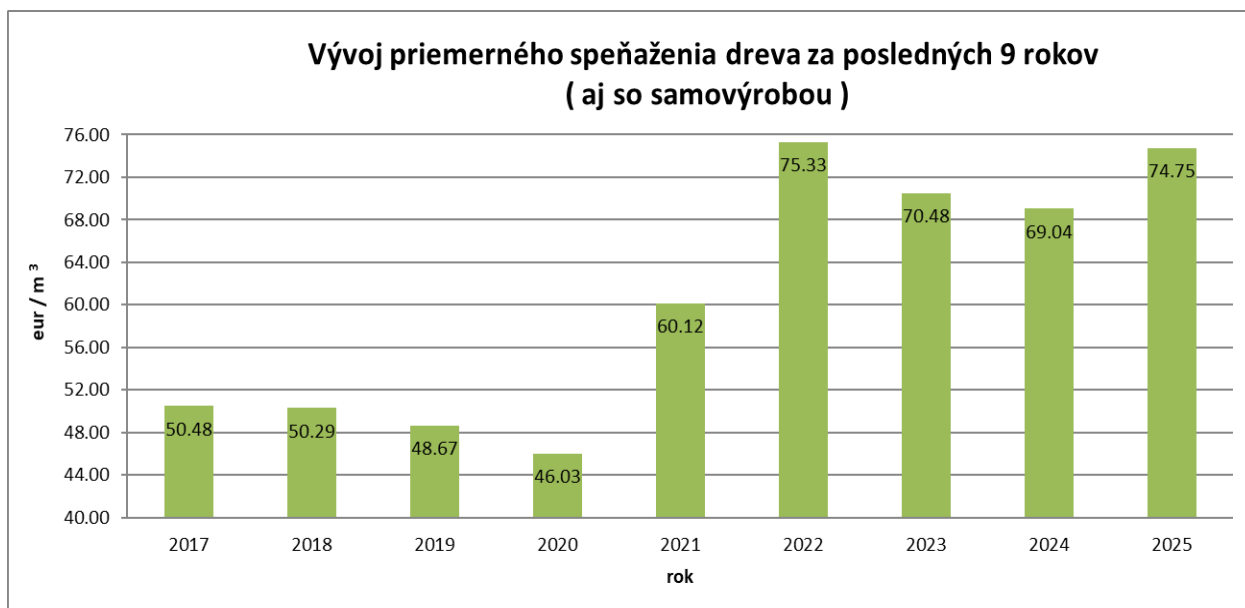
Priemerné speňaženie dreva pochádzajúceho z našich porastov stúplo na sumu 74,75 €/m³. Ide o údaj, ktorý neberie do úvahy samovýrobu a predaje na pni, kde sú predajné ceny výrazne minimalizované, keďže výrobné náklady tu znáša kupujúci. Z hľadiska priemerného speňaženia teda išlo o úspešný rok, jednoznačne k tomu prispelo zvýšenie cien ihličnatej piliarskej guľatiny v posledných 3 – 4 mesiacoch roku 2025. Tento nárast bol spôsobený nedostatkom tohto sortimentu na trhu. Bohužiaľ najmä pri sortimente menej kvalitnej drevnej hmoty ceny stagnovali, pri ihličnatej vláknine boli dokonca na rekordne nízkej úrovni, čo nás nútilo k dôslednejšej manipulácii a sortimentácii dreva.

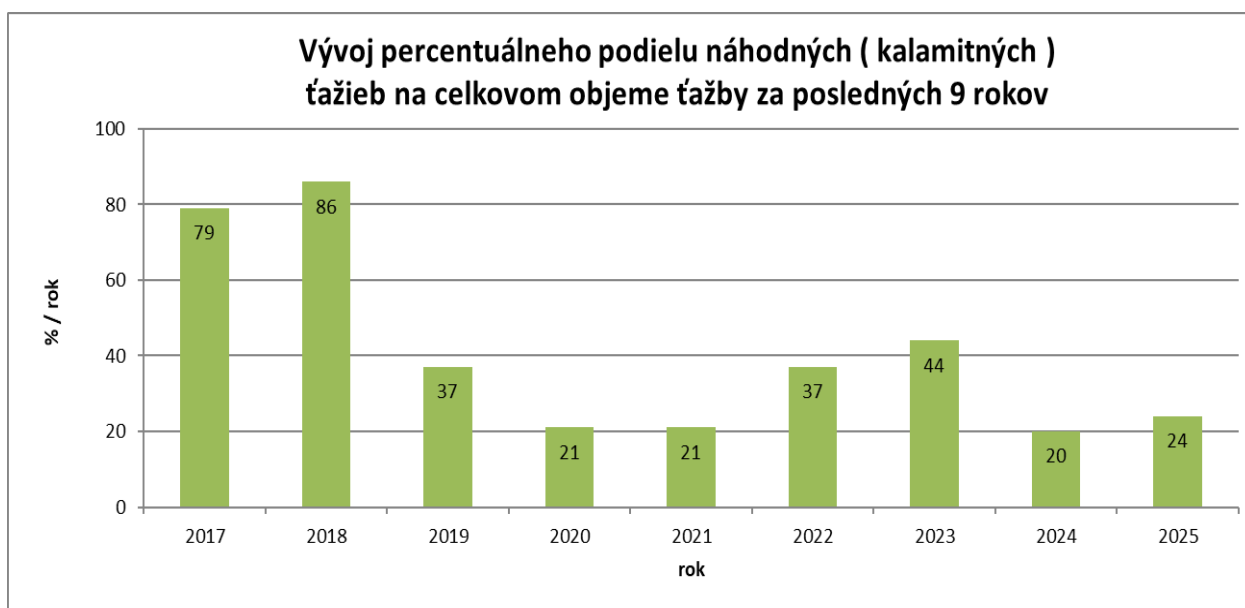
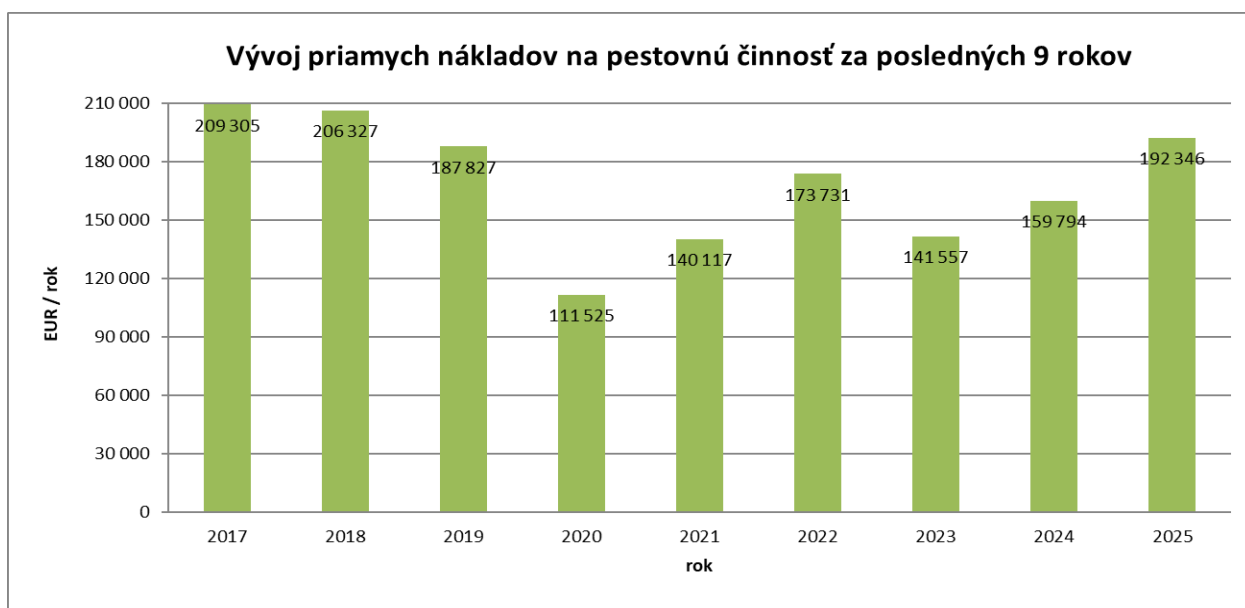
Štruktúra celkových ťažieb v roku 2025

| | | |
|--|---|--|
| ŤAŽBA SPOLU 26 628.66 m³ | <i>Úmyselná</i> 20 241.69 m³ | <i>obnovná úmyselná</i> 13 581.19 m ³ / 8.03 ha |
| | | <i>výchovná úmyselná nad 50 rokov</i> 3 201.94 m ³ / 134.21 ha |
| | | <i>výchovná úmyselná do 50 rokov</i> 3 458.56 m ³ / 97.99 ha |
| | | <i>mimoriadna ťažba</i> 0.00 m ³ |
| | <i>Asanačná</i> 6 386.97 m³ | <i>rubná náhodná</i> 5 231.50 m ³ / 7.17 ha |
| | | <i>predrubná náhodná</i> 892.72 m ³ |
| | | <i>samovýroba</i> 262.75 m ³ |


Štruktúra náhodných ťažieb v roku 2025

| | | |
|--|--|---|
| ASANAČNÁ ŤAŽBA SPOLU 6 386.97 m³ | <i>Sústredená</i> 2 830.14 m³ 7.17 ha | <i>vietor</i> 718.90 m ³ / 2.12 ha |
| | | <i>podkôrny hmyz</i> 2 111.24 m ³ / 5.05 ha |
| | | <i>podpňovka</i> 0.00 m ³ / 0.00 ha |
| | <i>Rozptýlená</i> 3 556.83 m³ | <i>vietor</i> 919.63 m ³ |
| | | <i>podkôrny hmyz</i> 2 374.45 m ³ |
| | | <i>podpňovka</i> 0.00 m ³ |
| | | <i>samovýroba</i> 262.75 m ³ |





II. Ekonomika

|  | | VÝSLEDKY HOSPODÁRENIA | | | | |
|---|--|-----------------------|------------------|------------------|------------------|------------------|
| | | NÁKLADY | | | | |
| úč.sk. | | 2021 € | 2022 € | 2023 € | 2024 € | 2025 € |
| 501 | Spotreba materiálu | 89 244 | 85 464 | 60 024 | 87 141 | 75 078 |
| | v tom: - poľovníctvo | 4 671 | 13 130 | 11 125 | 13 909 | 6 977 |
| | - pestovná činnosť | 54 805 | 30 580 | 19 115 | 32 231 | 29 269 |
| | - čerpanie pest. činnosti z vytvorenej rezervy | 0 | 0 | 8 147 | 2 604 | 0 |
| | - pohonné hmoty | 13 604 | 19 851 | 17 695 | 18 570 | 16 124 |
| | - réžia | 10 293 | 12 140 | 7 693 | 12 035 | 10 090 |
| | - lesná pedagogika | 0 | 0 | 0 | 9 651 | 1 200 |
| | - údržba lesných ciest | | | | | 2 557 |
| | - ostatné | 5 871 | 9 763 | 4 396 | 745 | 8 861 |
| 502 | Spotreba energie | 6 173 | 6 661 | 8 703 | 8 379 | 7 997 |
| | v tom: - voda | 66 | 91 | 100 | 74 | 79 |
| | - elektrika | 1 784 | 1 644 | 2 297 | 1 950 | 1 711 |
| | - vykurovanie | 4 323 | 4 926 | 6 306 | 6 355 | 6 207 |
| 511 | Opravy a udržiavanie | 58 007 | 115 283 | 65 212 | 80 080 | 70 452 |
| | v tom: - opravy a údržba áut | 17 217 | 4 047 | 24 014 | 11 355 | 20 876 |
| | - opravy a údržba lesných ciest | 39 179 | 111 187 | 39 670 | 63 875 | 33 176 |
| | - oprava majetku | 1 611 | 49 | 1 528 | 4 850 | 16 400 |
| 512 | Cestovné | 7 824 | 8 700 | 9 545 | 8 844 | 9 470 |
| 513 | Reprezentačné | 949 | 1 364 | 1 804 | 2 203 | 2 166 |
| 518 | Ostatné služby | 766 234 | 819 444 | 771 914 | 922 738 | 1 160 970 |
| | v tom: - ťažba a približovanie dreva | 432 460 | 445 221 | 418 435 | 543 584 | 688 586 |
| | - odvoz dreva | 97 773 | 101 795 | 108 551 | 121 596 | 117 754 |
| | - pestovná činnosť | 99 205 | 135 513 | 58 862 | 69 518 | 147 928 |
| | - čerpanie pest. činnosti z vytvorenej rezervy | 0 | 0 | 55 434 | 55 441 | 15 150 |
| | - manipulácia dreva na ES | 28 019 | 30 353 | 30 655 | 37 889 | 40 886 |
| | - nájomné Mesto Ružomberok | 59 987 | 61 326 | 101 326 | 101 326 | 103 951 |
| | - nájomné | 10 886 | 10 755 | 10 937 | 11 397 | 14 507 |
| | - telekomunikačné služby | 3 935 | 3 898 | 3 837 | 3 856 | 3 625 |
| | - zimná a letná údržba cesty Malinô Brdo | 3 739 | 4 711 | 12 198 | 6 014 | 3 972 |
| | - ostatné | 44 855 | 25 872 | 27 113 | 27 558 | 39 761 |
| 52 | Mzdové náklady | 301 966 | 323 217 | 317 682 | 338 472 | 352 287 |
| | Odmeny členom orgánov spol. a konateľov | 26 400 | 26 400 | 25 650 | 26 400 | 27 150 |
| | Zákonné sociálne poistenie | 114 149 | 123 362 | 121 122 | 130 796 | 136 130 |
| | Tatry sympatia | 5 148 | 5 028 | 5 112 | 5 031 | 5 112 |
| | Zákonné sociálne náklady | 25 438 | 37 652 | 34 981 | 31 584 | 30 047 |
| | v tom: - odchodné | 0 | 13 067 | 9 557 | 0 | 0 |
| | - stravné lístky, tvorba SF | 12 701 | 13 563 | 16 521 | 17 837 | 19 010 |
| | - pracovné pomôcky a výstroj | 11 815 | 10 096 | 8 251 | 13 113 | 9 817 |
| | - ostatné | 922 | 926 | 652 | 634 | 1 220 |
| 53 | Daň z motorových vozidiel | 729 | 573 | 576 | 613 | 820 |
| | Daň z nehnuteľností | 26 034 | 26 034 | 26 034 | 37 191 | 36 674 |
| | Ostatné dane a poplatky | 1 590 | 1 267 | 1 919 | 725 | 6 255 |
| | v tom: - komunálny odpad | 412 | 412 | 412 | 606 | 606 |
| | - daň z finančných transakcií | | | | | 5 187 |
| | - ostatné | 1 178 | 855 | 1 507 | 119 | 462 |
| 54 | Dary | 1 250 | 3 786 | 4 200 | 3 152 | 2 500 |
| | Tvorba opravných položiek k pohľadávkam | 809 | 1 337 | 178 | 0 | 0 |
| | Pokuty a penále | | | | | 82 |
| | Ostatné náklady na hospodársku činnosť | 147 069 | 71 939 | 58 534 | 46 629 | 67 477 |
| | v tom: - tvorba rezervy na pestovnú činnosť | 125 000 | 40 000 | 25 000 | 15 000 | 25 063 |
| | - poistenie vozidiel | 2 922 | 3 429 | 2 195 | 3 161 | 3 910 |
| | - refakturácia dopravy | 15 396 | 25 156 | 26 540 | 24 632 | 36 046 |
| | - ostatné | 19 147 | 3 354 | 4 799 | 3 836 | 2 458 |
| | Manká a škody | 100 | | 150 | 0 | 0 |
| 55 | Odpisy majetku | 32 704 | 39 704 | 50 985 | 53 980 | 61 403 |
| 56 | Ostatné finančné náklady | 758 | 570 | 575 | 533 | 427 |
| | v tom: - bankové poplatky | 758 | 570 | 575 | 533 | 427 |
| Náklady celkom | | 1 614 165 | 1 699 052 | 1 566 819 | 1 785 216 | 2 052 497 |



VÝSLEDKY HOSPODÁRENIA

| úč.sk. | VÝNOSY | 2021 | 2022 | 2023 | 2024 | 2025 |
|----------------------|--|------------------|------------------|------------------|------------------|------------------|
| | | € | € | € | € | € |
| 601 | Tržby za vlastné výkony | 1 455 837 | 1 539 369 | 1 362 269 | 1 568 585 | 1 901 516 |
| | v tom: - z predaja dreva | 1 444 398 | 1 518 452 | 1 353 762 | 1 560 285 | 1 888 582 |
| | - ostatné | 11 439 | 20 917 | 8 507 | 8 300 | 12 934 |
| 602 | Tržby z predaja služieb | 39 150 | 50 935 | 95 735 | 92 532 | 70 839 |
| | v tom: - výnosy cesty | 16 162 | 19 334 | 28 650 | 28 674 | 23 371 |
| | - nájomné | 20 217 | 24 239 | 24 361 | 24 030 | 16 133 |
| | - SPP nákup a výsadba sadeníc | 0 | 0 | 38 542 | 30 726 | 21 945 |
| | - poľovníctvo | 2 771 | 7 362 | 4 182 | 9 102 | 9 390 |
| 61 | Zmena stavu výrobkov (drevo) | -57 638 | 15 513 | 19 681 | 11 167 | -13 164 |
| 62 | Aktivácia dlhodobého majetku | 0 | 1 330 | 0 | 0 | 0 |
| 64 | Tržby z predaja majetku | 5 958 | 18 525 | 0 | 0 | 6 504 |
| 648 | Ostatné výnosy z hospodárskej činnosti | 218 996 | 100 315 | 125 901 | 138 890 | 123 742 |
| | v tom: - čerpanie enviromentálnych príspevkov a náhrad | 43 469 | 43 474 | 58 180 | 58 180 | 58 180 |
| | - náhrada za obmedzenie ťažby | 150 074 | 37 081 | 37 081 | 37 081 | 37 081 |
| | - refakturácia dopravy | 15 396 | 18 797 | 20 869 | 21 077 | 23 067 |
| | - edukačný mat. na podporu enviromentu (MONDI) | 0 | 0 | 0 | 14 940 | 0 |
| | - plnenie poisťovňa | 7 907 | | 8 451 | 4 395 | 4 932 |
| | - ostatné | 2 180 | 963 | 1 320 | 3 712 | 482 |
| 66 | Výnosy z finančného majetku | 0 | 1 562 | 0 | 0 | 3 153 |
| | v tom: - podiely na zisku ZOLKA | 0 | 1 562 | 0 | 0 | 3 153 |
| Výnosy celkom | | 1 662 303 | 1 727 549 | 1 603 586 | 1 811 174 | 2 092 590 |

| | | | | | | |
|--|--|-----------|-----------|-----------|-----------|-----------|
| | VÝNOSY SPOLU: | 1 662 303 | 1 727 549 | 1 603 586 | 1 811 174 | 2 092 590 |
| | NÁKLADY SPOLU: | 1 612 575 | 1 697 785 | 1 565 200 | 1 784 491 | 2 052 497 |
| | HOSPODÁRSKY VÝSLEDOK PRED ZDANENÍM (hrubý zisk) | 49 728 | 29 764 | 38 386 | 26 683 | 40 093 |
| | + POLOŽKY ZVYŠUJÚCE ZÁKLAD DANE (pripočítateľné položky) | 28 857 | 31 733 | 32 526 | 33 185 | 32 437 |
| | - POLOŽKY ZNIŽUJÚCE ZÁKLAD DANE (odpočítateľné položky) | 21 386 | 27 678 | 25 973 | 25 974 | 30 276 |
| | DAŇ Z PRÍJMU 21 % | 12 012 | 7 102 | 9 437 | 7 118 | 8 873 |
| | HOSPODÁRSKY VÝSLEDOK PO ZDANENÍ (čistý zisk) | 37 716 | 22 662 | 28 949 | 19 565 | 31 220 |

Mestské lesy, spol. s r.o. Ružomberok dosiahli v r. 2025 celkové výnosy vo výške **2 092 590 €** pri nákladoch **2 052 497 €**. Hospodársky výsledok pred zdanením bol vytvorený vo výške **40 093 €** a po zdanení vo výške **31 220 €**. Je mierne vyšší, ako bolo plánované. Veľký vplyv na hospodárenie mal nárast objemu realizovaných ťažieb a tým aj tržieb za drevo vo výnosovej časti, zároveň to však malo vplyv na nárast nákladov pri ťažbe, približovaní, odvoze a manipulácii dreva. Bol to však relatívne ekonomicky úspešný rok. Už stabilným problémom zostáva nedostatok pracovnej sily a tlak na zvýšenie jej finančného ohodnotenia.

V sumáre možno povedať, že spoločnosť okrem plnenia svojich povinností v zmysle Zákona o lesoch ako aj plnenia podmienok Mandátnej zmluvy odovzdala Mestu v rôznych formách cca 170 000 €. Aj keď v menšej miere ako v niektorých minulých rokoch, ale predsa len sa vytvorila aj rezerva na pestovnú činnosť, z ktorej môže v nasledujúcom období čerpať pre zabezpečení výkonov v tejto oblasti.

Komentár k jednotlivým položkám, porovnanie s predchádzajúcim obdobím

Náklady

Spotreba materiálu

- oproti predchádzajúcemu roku nižšia v dôsledku šetrenia.

Spotreba energie

- mierne zníženie z dôvodu prijatých opatrení.

Opravy a udržiavanie

- mierny pokles najmä z dôvodu menších výkonov pri opravách lesných ciest a zväžnic, bola realizovaná oprava strechy na administratívnej budove, ktorá je vo vlastníctve mesta. Táto položka zahŕňa aj opravu cesty Kalvária – Malíno Brdo v sume cca 19 600 €.

Cestovné

- mierne zvýšenie. Položka zahŕňa najmä preplatenie použitia motorových vozidiel vo vlastníctve lesníkov na ich pohyb po lesníckych úsekoch.

Reprezentačné

- na úrovni roku 2024.

Ostatné služby

- položka značne navýšená najmä z dôvodu navýšenia objemu prác v ťažbovej, odvoznej a manipulačnej činnosti, navýšenie v pestovnej činnosti súvisí najmä s nutnosťou zvýšeného ohodnotenia prác. Reálna suma pri službách v pestovnej činnosti je 163 078 €, časť však bola vykrytá z rezervy na pestovnú činnosť.

Mzdové náklady

- mierny nárast oproti predchádzajúcemu roku o cca 4%, zaviazala nás k nemu rezortná Kolektívna zmluva, na to nadväzuje aj zvýšenie súvisiacich sociálnych nákladov a zákonného sociálneho poistenia.

Odmeny členom orgánov spoločnosti

- bez väčších zmien.

Zákonné sociálne poistenie

- odvody z hrubých miezd do sociálnej a zdravotnej poisťovne, zvýšenie úmerné zvýšeniu mzdových nákladov.

Zákonné sociálne náklady

- tvorba sociálneho fondu, finančný príspevok na stravu 55% z ceny stravného lístka, ochranné prostriedky, náhrada príjmu pri PN, nákup pracovných pomôcok a výstrojových súčastí.

Daň z motorových vozidiel

- mierne zvýšenie oproti predchádzajúcemu roku.

Daň z nehnuteľností

- na úrovni predchádzajúceho roku.

Ostatné poplatky

- poplatky, komunálny odpad, kolky, koncesionársky poplatok, predĺženie poľovných lístkov. Výrazné zvýšenie zapríčinené zavedením transakčnej dane.

Dary

- zníženie, dary v prevažnej miere smerované k záujmovým občianskym združeniam, občianskym a environmentálnym aktivitám.

Ostatné náklady na hospodársku činnosť

- zvýšenie spôsobené najmä zvýšenou potrebou tvorenia rezervy na pestovnú činnosť, ktorá je podložená projektom pestovnej činnosti a zvýšeným objemom prepravy dreva a jej refakturácia.

Odpisy majetku

- na rovnakej úrovni.

Ostatné finančné náklady

- na úrovni predchádzajúceho roku, ide o bankové poplatky.

Výnosy**Tržby za vlastné výkony**

- sú tvorené najmä tržbami za predaj drevnej hmoty, oproti predchádzajúcemu roku sú výrazne vyššie z dôvodu vyššieho objemu realizovaných ťažieb.

Tržby z predaja služieb

- položka znížená najmä z dôvodu zrušenia nájomného vzťahu s LESMI SR a nižšieho objemu prác realizovaných v rámci projektu s SPP a. s.

Zmena stavu výrobkov (drevo)

- zníženie. Údaje pri tejto položke súvisia s vnútro podnikovými pohybmi zásob dreva, najmä s prírastkami a úbytkami na jednotlivých skladových lokalitách. Drevo je ocenené na jednotlivých stupňoch výrobných skladov na úrovni vlastných nákladov. Konečný stav vyjadruje medziročné zvýšenie alebo zníženie stavu výrobkov v priebehu účtovného obdobia.

Tržby z predaja majetku

- odpredaj 10 ročného osobného automobilu.

Ostatné prevádzkové výnosy

- oproti predchádzajúcemu roku mierne znížené. Položka zahŕňa najmä preplatenie prác súvisiacich s projektmi lesnícko – enviromentálnych služieb a ochrany porastov v chránených vtáčích územiach, ako aj vyplatenie náhrady za obmedzenie bežného obhospodarovania pri spracovaní kalamity v prírodných rezerváciách a s tým spojenými následkami v susediacich porastoch. Pri refakturácii dopravy ide o preplatenie dopravy z expedičného skladu pre menších odberateľov, ktoré nám fakturuje zmluvný dopravca.

Výnosy z finančného majetku

- podiely na zisku spoločnosti ZOLKA a. s., ktorej akcionármi sú subjekty mestských a obecných lesov.

Pohľadávky

| | rok 2024 | rok 2025 |
|----------------------------------|------------------|-------------------|
| | € | € |
| Pohľadávky v lehote splatnosti | 92 644,00 | 119 041,00 |
| Pohľadávky po lehote splatnosti: | 0,00 | 0,00 |
| BRUKER s.r.o. | 4 059,00 | 0,00 |
| Pohľadávky celkom | 96 703,00 | 119 041,00 |

Záväzky

| | rok 2024 | rok 2025 |
|------------------------------|------------------|------------------|
| | € | € |
| Záväzky v lehote splatnosti | 91 486,00 | 64 419,00 |
| Záväzky po lehote splatnosti | 0,00 | 0,00 |
| Záväzky celkom | 91 486,00 | 64 419,00 |

V súvislosti s vyhodnotením záväzkov a pohľadávok je nutné upozorniť na fakt, že spoločnosť nemá za rok 2025 takmer žiadne pohľadávky ani záväzky po lehote splatnosti, čo je v tejto dobe pomerne neobvyklý jav. Je vyvolaný zodpovedným prístupom pri úhrade záväzkov a v prípade pohľadávok opatrným a prezieravým postupom pri výbere odberateľov, z ktorých väčšina sa javí ako finančne stabilná. Toto portfólium odberateľov sa vytváralo celé roky a dnes je aj

zárukou pravidelného odberu všetkých sortimentov dreva bez ohľadu na to, či je tejto suroviny na trhu nedostatok alebo prebytok.

III. Stratégia rozvoja spoločnosti na rok 2026 – plán činnosti na rok 2026

Pestovná činnosť

Veľké množstvo úloh v tejto oblasti vyplýva z cieľov Programu starostlivosti o les (bývalý lesný hospodársky plán), ale najmä zo zákonnej povinnosti a potreby obnovy plôch.

Prvoradým predpokladom pre začiatok zalesňovania bude úprava plôch uhadzovaním a odstraňovaním haluziny a to najmä na miestach, kde nebolo možné a rentabilné jej spracovanie na štiepku. Spomínaný výkon bude nutné realizovať na ploche cca 26 ha s finančnými nákladmi cca 29 800 €. Samotné jarné aj jesenné zalesňovanie prebehne na ploche 22 ha pri výsadbe cca 81 000 kusov sadeníc bude nutné využiť finančné prostriedky vo výške cca 72 000 €. Ochrana mladých lesných kultúr výžinom bude vykonaná na ploche 147 ha s predpokladanými nákladmi 37 000 €. Chemická ochrana týchto kultúr proti odhryzu zverou na ploche cca 108 ha si vyžiada sumu cca 24 000 €. Po určitom útlme v minulosti bude nutné pokračovať vo zvýšenej realizácii prerezávok, plánujeme ich vykonať na ploche 74 ha s nákladmi cca 34 000 €.

Výrub krovín bude vykonaný na ploche 11 ha, porastová hygiena na ploche 10 ha. Jednou z najdôležitejších činností bude podobne ako v minulých rokoch ochrana proti podkôrnemu hmyzu, ktorá bude vykonávaná klasickými lapákmi a feromónovými lapačmi, ale napomôže jej aj dôsledné vyčistenie pracovísk po vykonaní ťažbového procesu. Podľa potreby budú počas celého roka vykonávané opravy oplôtkov, čistenie a opravy chodníkov, poškodené stromy budú ošetrované prípravkom Pelacol. Celkom si náklady na zabezpečenie pestovnej činnosti a oblastí s ňou spojených vyžadujú v roku 2025 sumu cca 202 000 € (ide o vyslovene priame náklady bez réžie).

Iné náklady

Ďalšie náklady budú spojené s údržbou a opravou lesných ciest a zväžnic, ktoré sú v niektorých lokalitách značne poškodené opravami mostíkov, údržbou protipovodňových odrážok a budovaním približovacích liniek, čistením potokov. Väčšia oprava cesty je naplánovaná v lokalite Suché Hrabovo. Celkovo si tieto činnosti vyžadujú finančné náklady vo výške 75 000 €. Na výstavbu a opravu krmných zariadení pre lesnú zver, zabezpečenie sena a ďalšieho krmiva v rámci výkonov pre poľovníctvo bude nutné vyčleniť sumu cca 17 000 €. Vzhľadom na opotrebovanie vozového parku bude nutné v roku 2026 zakúpenie nového terénneho vozidla.

Ťažbová činnosť

Najmä vzhľadom na nepredvídateľné okolnosti týkajúce sa pôsobenia prírodných živlov a ťažko predpokladateľnú situáciu s podkôrnym hmyzom je veľmi obtiažny odhad výšky ťažieb a ich štruktúra. Aj keď rok 2025 naznačil určitú stabilizáciu, nepriaznivý trend bude v rámci

celého Slovenska pokračovať a to najmä v smrekových porastoch, ktoré aj my obhospodarujeme. Bude to najmä z dôvodu extrémneho nedostatku zrážok v jesennom a zimnom období, čo sa určite v najbližších mesiacoch odrazí na stave našich porastov. Vďaka všetkým prijatým opatreniam však dúfame, že podiel asanačnej ťažby snád' nebude extrémny.

Ak nebudeme brať do úvahy asanačné ťažby, celkový objem ťažby v r. 2026 plánujeme cca na úrovni 18 600 m³. Z tohto objemu bude ťažba obnovná vo výške 14 800 m³. Úmyselné výchovné ťažby (tzv. prebierky) plánujeme pri mladších porastoch do 50 rokov realizovať vo výške cca 1 500 m³ na ploche 90 ha. Prebierky nad 50 rokov budú v objeme 2 300 m³ vykonané na ploche 80 ha. Pokiaľ by došlo k vzniku rozsiahlejších náhodných ťažieb, bude tento plán samozrejme prehodnotený a aktualizovaný, tieto ťažby sú prioritné, odsunuté budú najmä obnovné ťažby.

Oproti roku 2025 je to mierny pokles celkového objemu plánovaných úmyselných ťažieb, treba však uviesť, že v minulom roku najmä v oblasti výchovných ťažieb došlo k výraznému posunu. Ako už bolo vyššie spomenuté v zmysle Zákona o lesoch bude uprednostnená asanačná ťažba, jej výšku v tomto momente je však obtiažne odhadnúť.

IV. Certifikácia PEFC

PEFC je celosvetová nezisková, nezávislá mimovládna organizácia, ktorá podporuje trvalo udržateľné obhospodarovanie lesov prostredníctvom nezávislej certifikácie. PEFC ako najväčší certifikačný systém na svete v oblasti lesného hospodárstva poskytuje vlastníkom lesov a spracovateľom dreva mechanizmus, pomocou ktorého môžu spotrebiteľom zaručiť, že používané drevo a výrobky z neho pochádzajú z lesov obhospodarovných trvalo udržateľným spôsobom. PEFC certifikácia predstavuje transparentný systém posúdenia obhospodarovania lesov.

Certifikované lesy sú pravidelne kontrolované nezávislými audítormi, ktorí sa zameriavajú na kontrolu dodržiavania najmä nasledovných princípov:

- drevo sa ťaží do výšky prírastku a lesné porasty po ťažbe sú nepretržite obnovované,
- citlivé hospodárenie podporujúce rozvoj prírodných procesov a biodiverzity
- udržiavanie priaznivého stavu a zachovanie vzácnych lesných ekosystémov a domovských lokalít chránených druhov rastlín a živočíchov
- podpora mimoprodukčných funkcií lesa
- rešpektovanie vlastníckych práv a práv občanov na využívanie lesa
- podpora zamestnanosti na lokálnej úrovni, atď.

Všetky tieto princípy sú rozpracované do jednotlivých položiek a ukazovateľov. Ich dodržiavanie bolo predmetom auditu vykonaného certifikačnou komisiou TÜV SÜD Slovakia v mesiaci august 2011. Audit pozostával z rozsiahleho vonkajšieho terénneho zisťovania, ako aj z kancelárskej kontroly súčasného stavu. Keďže voči obhospodarovaniu lesov Mesta Ružomberok neboli vznesené žiadne závažnejšie pripomienky, bola konštatovaná spokojnosť s činnosťou spoločnosti a súlad so stanovenými certifikačnými kritériami, bol spoločnosti Mestské lesy, spol. s r.o. dňa 14.11.2011 udelený tento certifikát a osvedčenie o účasti na celom certifikačnom procese. Dodržiavanie jeho zásad je priebežne kontrolované certifikačným orgánom, jeho platnosť je v súlade s tým aktualizovaná.

Z tohto hľadiska bol pre nás významný rok 2022. Po absolvovaní celého systému kontroly a administratívneho ako aj vonkajšieho preverovania v teréne nám bolo znovu dňa 22. X. 2022 udelené osvedčenie o certifikácii platné na najbližších 5 rokov. Aj vzhľadom na blížiaci sa koniec platnosti možno už v tomto roku očakávať, že začne opätovné preverovanie nášho obhospodarovania a činnosti príslušným certifikačným orgánom.

SPRÁVA NEZÁVISLÉHO AUDÍTORA

Spoločníkom a štatutárnemu orgánu spoločnosti Mestské lesy, spol. s r.o.

I. Správa z auditu účtovnej závierky

Názor

Uskutočnili sme audit účtovnej závierky spoločnosti Mestské lesy, spol. s r. o., J. Jančeka 34, 034 01 Ružomberok, IČO 31 603 271., ďalej („Spoločnosť“), ktorá obsahuje súvahu k 31. decembru 2025, výkaz ziskov a strát za rok končiaci sa k uvedenému dátumu, a poznámky, ktoré obsahujú významné účtovné zásady a účtovné metódy a ďalšie vysvetľujúce informácie.

Podľa nášho názoru, priložená účtovná závierka poskytuje pravdivý a verný obraz finančnej situácie Spoločnosti k 31. decembru 2025 a výsledku jej hospodárenia za rok končiaci sa k uvedenému dátumu podľa zákona č. 431/2002 Z. z. o účtovníctve v znení neskorších predpisov (ďalej len „zákon o účtovníctve“).

Základ pre názor

Audit sme vykonali podľa medzinárodných audítorských štandardov (International Standards on Auditing, ISA). Naša zodpovednosť podľa týchto štandardov je uvedená v odseku Zodpovednosť audítora za audit účtovnej závierky. Od Spoločnosti sme nezávislí v zmysle Medzinárodného etického kódexu pre účtovných odborníkov (vrátane Medzinárodných štandardov nezávislosti), ktorý vydala Rada pre medzinárodné etické štandardy účtovníkov v znení schválenom Slovenskou komorou audítorov (ďalej len „Etický kódex audítora“), vrátane etických požiadaviek zákona č. 423/2015 Z. z. o štatutárnom audite a o zmene a doplnení zákona č. 431/2002 Z. z. o účtovníctve v znení neskorších predpisov, v platnom znení (ďalej len „zákon o štatutárnom audite“), ktoré sa vzťahujú na audity účtovných závierok v Slovenskej republike. Splnili sme aj ostatné povinnosti týkajúce sa etiky v zmysle Etického kódexu audítora a etických požiadaviek zákona o štatutárnom audite. Sme presvedčení, že audítorské dôkazy, ktoré sme získali, poskytujú dostatočný a vhodný základ pre náš názor.

Iná skutočnosť

Spoločnosť nespĺňa veľkostné kritériá pre povinný audit účtovnej závierky v zmysle zákona o účtovníctve, a teda nemusí ani vypracovať výročnú správu. Pre audit účtovnej závierky sa rozhodla dobrovoľne.

Zodpovednosť štatutárneho orgánu a osôb poverených spravovaním za účtovnú závierku

Štatutárny orgán je zodpovedný za zostavenie a vernú prezentáciu tejto účtovnej závierky v súlade so zákonom o účtovníctve a za tie interné kontroly, ktoré považuje za potrebné na zostavenie účtovnej závierky, ktorá neobsahuje významné nesprávosti, či už v dôsledku podvodu alebo chyby.

Pri zostavovaní účtovnej závierky je štatutárny orgán zodpovedný za zhodnotenie schopnosti Spoločnosti nepretržite pokračovať vo svojej činnosti, za opísanie skutočností týkajúcich sa nepretržitého pokračovania v činnosti, ak je to potrebné, a za použitie predpokladu nepretržitého pokračovania v činnosti v účtovníctve, ibaže by mal v úmysle Spoločnosť zlikvidovať alebo ukončiť jej činnosť, alebo by nemal inú realistickú možnosť než tak urobiť.

Osoby poverené spravovaním sú zodpovedné za dohľad nad procesom finančného výkazníctva Spoločnosti.

Zodpovednosť audítora za audit účtovnej závierky

Našou zodpovednosťou je získať primerané uistenie, či účtovná závierka ako celok neobsahuje významné nesprávosti, či už v dôsledku podvodu alebo chyby, a vydať správu audítora, vrátane názoru. Primerané uistenie je uistenie vysokého stupňa, ale nie je zárukou toho, že audit vykonaný podľa medzinárodných audítorských štandardov vždy odhalí významné nesprávosti, ak také existujú. Nesprávosti môžu vzniknúť v dôsledku podvodu alebo chyby a za významné sa považujú vtedy, ak by sa dalo odôvodnene očakávať, že jednotlivito alebo v súhrne by mohli ovplyvniť ekonomické rozhodnutia používateľov, uskutočnené na základe tejto účtovnej závierky.

V rámci auditu uskutočneného podľa medzinárodných audítorských štandardov, počas celého auditu uplatňujeme odborný úsudok a zachováваме profesionálny skepticizmus. Okrem toho:

- Identifikujeme a posudzujeme riziká významnej nesprávosti účtovnej závierky, či už v dôsledku podvodu alebo chyby, navrhujeme a uskutočňujeme audítorské postupy reagujúce na tieto riziká a získavame

auditorské dôkazy, ktoré sú dostatočné a vhodné na poskytnutie základu pre náš názor. Riziko neodhalenia významnej nesprávnej v dôsledku podvodu je vyššie ako toto riziko v dôsledku chyby, pretože podvod môže zahŕňať tajnú dohodu, falšovanie, úmyselné vynechanie, nepravdivé vyhlásenie alebo obídenie internej kontroly.

- Oboznamujeme sa s internými kontrolami relevantnými pre audit, aby sme mohli navrhnúť auditorské postupy vhodné za daných okolností, ale nie za účelom vyjadrenia názoru na efektívnosť interných kontrol Spoločnosti.
- Hodnotíme vhodnosť použitých účtovných zásad a účtovných metód a primeranosť účtovných odhadov a uvedenie s nimi súvisiacich informácií, uskutočnené štatutárnym orgánom.
- Robíme záver o tom, či štatutárny orgán vhodne v účtovníctve používa predpoklad nepretržitého pokračovania v činnosti a na základe získaných auditorských dôkazov záver o tom, či existuje významná neistota v súvislosti s udalosťami alebo okolnosťami, ktoré by mohli významne spochybniť schopnosť Spoločnosti nepretržite pokračovať v činnosti. Ak dospejeme k záveru, že významná neistota existuje, sme povinní upozorniť v našej správe audítora na súvisiace informácie uvedené v účtovnej závierke alebo, ak sú tieto informácie nedostatočné, modifikovať náš názor. Naše závery vychádzajú z auditorských dôkazov získaných do dátumu vydania našej správy audítora. Budúce udalosti alebo okolnosti však môžu spôsobiť, že Spoločnosť prestane pokračovať v nepretržitej činnosti.
- Hodnotíme celkovú prezentáciu, štruktúru a obsah účtovnej závierky vrátane informácií v nej uvedených, ako aj to, či účtovná závierka zachytáva uskutočnené transakcie a udalosti spôsobom, ktorý vedie k ich vernému zobrazeniu.

S osobami poverenými spravovaním komunikujeme okrem iného o plánovanom rozsahu a harmonograme auditu a o významných zisteniach auditu, vrátane všetkých významných nedostatkov internej kontroly, ktoré počas nášho auditu zistíme.

Bratislava 18. februára 2026

PARTNER AUDIT, s. r. o.
Licencia UDVA č.283
Špitálska 2212/16, 811 08 Bratislava
Obch. register Mestského súdu Bratislava III
Oddiel: Sro, Vložka č.: 187110/B, IČO: 36342807

Ing. Iveta Demčáková, CA
Kľúčový štatutárny audítor
Licencia SKAu č. 892





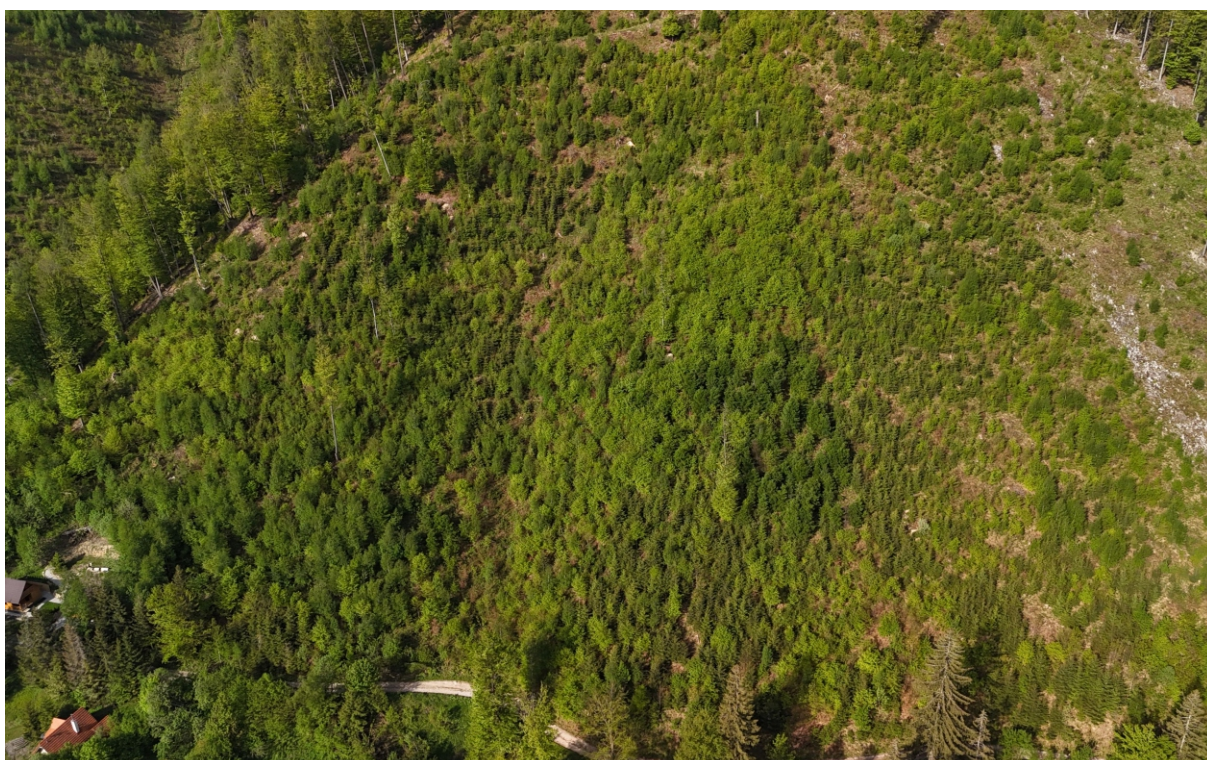
Náročné horské terény nad Nižným Matejkovým
v spodnej časti vznik nového zmiešaného lesa



Uhadzovanie haluziny



Zalesňovacie práce



Vznikajúce nové mladé porasty na kalamitných plochách



Lesná škola Lesanka v Čutkovej doline



Lesné porasty v Hrabove ako miesto oddychu a relaxu



Výsledky podrastového hospodárstva, kedy v tieni materského porastu
vyrástol nový mladý les



Zvyšky po ťažbe a manipulácii spracovávané na štiepku