



## **NÁVRH**

# **Všeobecne záväzné nariadenie Mesta Ružomberok**

**č. 5/2026,**

**ktorým sa vyhlasuje obecné chránené  
územie**

**„Ružomerské lúky“**



### PREAMBULA

Mestské zastupiteľstvo v Ružomberku v súlade s ustanovením § 11 ods. 4 písm. g) zákona SNR č. 369/1990 Zb. o obecnom zriadení v znení neskorších predpisov a v nadväznosti na zákon § 25a) zákona č. 543/2002 Z. z. o ochrane prírody a krajiny v znení neskorších predpisov (ďalej len „zákon o ochrane prírody a krajiny“), sa uznieslo na tomto Všeobecne záväznom nariadení a Mesto Ružomberok v súlade s § 6 ods. 1 zákona SNR č. 369/1990 Zb. o obecnom zriadení v znení neskorších predpisov vydáva pre katastrálne územie Ružomberok a katastrálne územie Hrboltová toto:

### **Všeobecne záväzné nariadenie mesta č. 5/2026,**

**ktorým sa vyhlasuje obecné chránené územie „Ružomerské lúky“ v znení:**

### ČASŤ I

#### ÚVODNÉ USTANOVENIA

#### § 1

#### ÚČEL NARIADENIA

- 1.1 Toto všeobecne záväzné nariadenie (ďalej len „VZN“) definuje v zmysle zákona o ochrane prírody a krajiny:
  - a) vyhlásenie, polohu, výmeru a presné vymedzenie hraníc Obecného chráneného územia Ružomerské lúky (lokality: Speváčka, Príkrô, Belanská skalka),
  - b) predmety ochrany a podmienky ochrany vzácnych a chránených druhov rastlín z čeľade Orchidaceae (vstavačovité),
  - c) podmienky manažmentu, obmedzenia hospodárskej činnosti, ako aj zákazy poškodzovania chráneného územia.
- 1.2. Cieľom navrhovanej ochrany je vymedzenie územia unikátnych lúčnych porastov. Následné vytvorenie udržateľných podmienok na zachovanie druhovo bohatých rastlinných spoločenstiev a udržanie populácií viacerých vzácnych, chránených a ohrozených druhov rastlín, predovšetkým orchideí.
- 1.3. Účelom je trvalo udržateľné zabezpečenie priaznivého stavu miestnych hodnotných biotopov, nastavenie regulatív využívania územia vrátane určenia zákazov činností alebo obmedzenia činností, ktoré môžu mať negatívny vplyv na predmet ochrany územia a zavedenie pravidelného odborného mechanizmu kontroly.

### ČASŤ II

#### SPOLOČNÉ USTANOVENIA

#### § 2

#### ZÁKLADNÉ ÚDAJE

##### 2.1 Názov

Obecné chránené územie „Ružomerské lúky“ – Speváčka, Príkrô, Belanská skalka (ďalej len „obecné chránené územie“).

##### 2.2 Príslušnosť k chráneným územiám

Navrhované obecné chránené územie je situované južne od Ružomberka. Dve západne položené čiastkové územia – Speváčka a Príkrô sa nachádzajú v ochrannom pásme národného parku Veľká Fatra, v 2. stupni ochrany. Tretie, ležiace v podhorí Nízkyh Tatier – Belanská skalka, je vo voľnej krajine, v 1. stupni ochrany. Navrhované chránené územie nie je v územnom prekryve so žiadnym maloplošným chráneným územím. Najbližšie k jeho častiam Speváčka a Príkrô sa nachádza Prírodná pamiatka Krková skalka. Navrhované chránené územie Ružomerské lúky nie je v



územnom prekryve so žiadnym územím európskeho významu. Najbližšie k nemu sa na veľkofatranskej strane nachádza územie európskeho významu SKUEV0238 Veľká Fatra a nedávno vyhlásené územie európskeho významu SKUEV4092 Lúky v Trlenskej doline. Na nízkotatranskej strane po sedlo Priehyba južne od kóty Ostré (1087 m) zasahuje SKUEV0197 Salatín a v úrovni Družstevnej ulice na Bielom Potoku končí SKUEV0164 Revúca. Všetky vymenované územia európskeho významu sa nachádzajú alebo zasahujú do katastrálneho územia mesta Ružomberok. Navrhované chránené územie nie je v územnom prekryve s žiadnym chráneným vtáčím územím. Najbližšie k navrhovanému chránenému územiu Ružomerské lúky, jeho časti Belanská skalka, sa nachádza vtáčie územie SKCHVU018 Nízke Tatry, ktoré zasahuje do katastrálneho územia mesta Ružomberok.

V RUSES okrese RK sú všetky 3 časti navrhovaného chráneného územia evidované ako genofondovo významné lokality. Navrhovaná časť Speváčka pod názvom Lúky pri Vápenke, časť Príkry pod názvom Príkry a časť Belanská skalka pod názvom Pod Borovnisom - Kútiny. Časť Príkrô leží v ochrannom pásme pamiatkovej rezervácie UNESCO Vikolíneec.

### 2.3 Vymedzenie hraníc obecného chráneného územia

**2.3.1.** Obecné chránené územie sa nachádza v katastrálnom území Ružomberok. Ochrana podľa tohto VZN sa vzťahuje výlučne na pozemky (alebo ich časti) vo vlastníctve Mesta Ružomberok, ktoré sú taxatívne vymedzené v bode 2.4 v tabuľke č. 1 tohto VZN.

**2.3.2.** Územie sa skladá z troch samostatných častí s vlastným názvom, Speváčka a Príkrô sú situované na ľavej strane údolia Revúcej, na úpätí Veľkej Fatry. Tretie, Belanská skalka je na pravej, nízkotatranskej strane, a ďalej sú geograficky vymedzené nasledovne:

#### 1. Speváčka

Táto časť je situovaná západne od severného okraja mestskej časti Biely Potok, na strmých svahoch úpätia masívu Sidorova (1099 m) s chotárnym názvom Speváčka. Severnú hranicu tvorí opustený kameňolom Vápenka, západnou hranicou je horný okraj strmej časti svahu v kontakte s v minulosti rekultivovanými lúčnymi porastami. Južnú hranicu predstavujú svahy smerom do nevýraznej dolinky spadajúcej do severného ukončenia ulice Pod Hlinisko a východný okraj zapojených porastov drevín spodnej časti svahu. Rozpätie nadmorskej výšky tohto polygónu je 540 až 600 m. Plocha tohto čiastkového územia je 36000 m<sup>2</sup>. Vymedzenie hraníc je zobrazené v prílohe č. 2.

#### 2. Príkrô

Územie sa nachádza južne od časti Speváčka, rovnako v strmom svahu na úpätí masívu Sidorova. Jeho severnou časťou prechádza žltá značený turistický chodník na Vikolíneec. Severná časť hraničí s ukončením ulice Pod Sidorovo a prechádza hranicou krovín a lúky pod trasu diaľkového elektrického vedenia. Tu vedie smerom na juh popod elektrické vedenie a následne strmo na západ hranicou rozvoľnených sekundárne zalesnených porastov smrekovca až na ich západné ukončenie. Južná hranica prechádza dnom nevýraznej krátkej doliny na jej ukončenie a odtiaľ na sever východným okrajom lúk po okraji obhospodarovanej poľnohospodárskej pôdy, lúkami zarastajúcimi krovinami do dna dolinky príkry a hranicou krovín až nad ukončenie ulice Pod Sidorovom. Rozpätie nadmorskej výšky tohto polygónu je 530 až 670 m. Plocha územia je 57767 m<sup>2</sup>. Vymedzenie hraníc je zobrazené v prílohe č. 3

#### 3. Belanská skalka

Táto časť sa nachádza na nízkotatranskej strane údolia Revúcej na západnom úpätí kóty Borovnisom (866 m), severovýchodne a východne od miestneho cintorína. Severný okraj sa dotýka časti okraja lomu Belan na SZ upätí Borovnisom, západný okraj vedie hranicou rekultivovaných lúk a ďalej ponad cintorín čiastočne zarastajúcimi lúkami popod kótu Belanská skalka na juh po plytkú dolinku a východný okraj vedie okrajom sekundárnych borín až po spomínaný kameňolom. Nadmorská výška územia je medzi 560 až 610 m. Plocha územia je 33684 m<sup>2</sup>. Vymedzenie hraníc je zobrazené v prílohe č. 4

**2.3.3.** Celkový rozsah ideálne vymedzeného záujmového územia (aj vrátane pozemkov v súkromnom a inom vlastníctve), ktoré by si z hľadiska ochrany prírody vyžadoval manažment a dlhodobú ochranu, je znázornený v Prílohe č. 1: Mapová snímka širších vzťahov a záujmového územia.



**2.3.4.** V rámci vyhláseného chráneného územia sú v prvej etape prioritne vymedzené pozemky vo vlastníctve mesta Ružomberok, ktoré sú v Prílohe č. 1 farebne odlíšené od ostatných plôch tvoriacich širšie záujmové územie.

**2.3.5.** Hranice samostatných častí obecného chráneného územia sú vyznačené v rámci mapových podkladov v prílohách č. 2, 3 a 4 tohto VZN. V prípade rozporu medzi grafickým vyznačením v mape a zoznamom parciel uvedeným v Prílohe č. 1 je rozhodujúce vymedzenie parciel vo vlastníctve Mesta Ružomberok podľa bodu č. 2.4 v tabuľke č. 1.

**2.3.6.** Celková výmera obecného chráneného územia (započítané sú len pozemky vo vlastníctve Mesta Ružomberok) je 127 451 m<sup>2</sup>, teda 12,7451 ha.

**2.3.7.** Pre navrhované chránené územie sa ochranné pásmo nevymedzuje.

### 2.4. Identifikácia dotknutých parciel

Navrhované chránené územie sa nachádza v katastrálnom území Ružomberok na nasledovných parcelách:

Tabuľka č. 1

časť	C KN	druh pozemku	E KN	LV	Výmera C KN parcely (m <sup>2</sup> )	Výmera chráneného územia (m <sup>2</sup> )
1	14593/1	TTP	2-316/1	6678: Mesto Ružomberok Nájomná zmluva s PD Ludrová	180472	36000
2	14814/1	TTP	2-3311/3	6678: Mesto Ružomberok Nájomná zmluva s PD Ludrová	127586	57767
	14825	lesný pozemok	2-3311/3	6678: Mesto Ružomberok Obhospodarovateľ Mestské lesy RK	123233	
3	15278/1	TTP	2-1433/1	6678: Mesto Ružomberok Nájomná zmluva s PD Ludrová	332133	33684
	15280		2-1619/3		3857504	

## § 3

### PREDMET OCHRANY

#### 3.1 Predmetom ochrany

Predmetom ochrany navrhovaného obecného chráneného územia Ružomberské lúky sú nelesné, travinno-bylinné spoločenstvá pôvodných lúčnych porastov Liptovskej kotliny a úpäti priľahlých pohorí. Lúky, tak ako v iných častiach Slovenska, tu boli stáročia využívané ako kosné lúky, prípadne pasienky, zvyčajne ako kombinácia oboch typov využívania. V prípade navrhovaného chráneného územia Ružomberské lúky vzhľadom na ich členitosť išlo predovšetkým o ovčie pasienky. Vďaka prírodným danostiam dolného Liptova a vplyvom tradičného hospodárenia tu postupne vznikli druhovo mimoriadne bohaté lúčne spoločenstvá. Pre ilustráciu, v území Belanská skalka bolo v ploche 16 m<sup>2</sup> zaznamenaných 98 druhov rastlín, čo je vôbec najvyšší známy počet v rámci celého Slovenska. Ide teda o druhovo najbohatšie lúky na našom území, čo ich radí k druhovo najbohatším lúkam na svete. Charakterizuje ich výskyt viacerých teplomilnejších druhov rastlín, ktoré majú v okolí Ružomberka najsevernejší alebo na severnej hranici ležiaci výskyt na Slovensku, spoločne s niektorými horskými (dealpínskymi) druhmi a do porastov vstupujú aj viaceré mezofilné až vlhkomilné druhy. Zároveň sa tu nachádzajú veľmi bohaté populácie viacerých druhov orchideí.

Po viacerých negatívnych zásahoch do krajiny okolia Ružomberka, sa do súčasnosti takýchto lúčnych porastov zachovali len zvyšky z ich pôvodného rozšírenia. Na zániku sa podpísala najmä intenzifikácia a rekultivácia lúk na prístupných miestach, na ťažko prístupných miestach ostali lúky bez tradičného obhospodarovania. Vplyvom jeho absencie tu dochádza k hromadeniu stariny a ústupu viacerých vzácných, ohrozených a chránených druhov rastlín. Následne lúky zarastajú krovinami a náletovými drevinami a v konečnej fáze sa formujú lesné spoločenstvá.

Osobitnou kapitolou bolo v minulosti plošné umelé zalesňovanie lúk, často nepôvodnými alebo úplne nevhodnými drevinami, ako borovica čierna alebo smrekovec opadavý. Toto sa vo veľkej miere dialo aj v bezprostrednom okolí čiastkových území navrhovaného chráneného územia. Pôvodné lúky a pasienky boli vo veľkej miere zalesnené borovicou lesnou, nepôvodnou borovicou čiernou, v menšej miere ďalšími drevinami (smrekovec). Na nízkotatranskej strane sa to týka celého masívu Borovniska, kde sekundárne porasty tvoria časť hranice územia Belanská skalka. Južná časť územia



Belanská skalka bola z veľkej časti umelo zalesnená. Výrub porastov sa tu realizoval v roku 2013 a odvtedy sa tu udržuje bezlesie. Na veľkofatranskej strane umelé, dnes vplyvom prírodných pomerov preriedené porasty smrekovca tvoria juhozápadnú časť územia Príkrô.

V navrhovanom chránenom území Ružomerské lúky prakticky celé jeho územie tvorí prioritný biotop európskeho významu Tr. 1. Suchomilné travinno-bylinné a krovinné porasty na vápnom substráte v kombinácii s Tr.1.1, teda s rovnakým biotopom, ale navyše s významným výskytom druhov čeľade *Orchidaceae* (6210\*).

Okrem biotopov Tr. 1 a Tr.1.1 do jednotlivých častí územia okrajovo zasahuje biotop európskeho významu Lk1 Nížinné a podhorské kosné lúky (6510) a biotop národného významu Lk3 Mezofilné pasienky a spásané lúky.

### 3.2 Floristická a vegetačná charakteristika

Z hľadiska fyto geografického členenia Slovenska (podľa Futák 1984), patrí územie do oblasti západokarpatskej flóry (*Carpathicum occidentale*), obvodu flóry vysokých (centrálnych) Karpát (*Eucarpaticum*). Dve územia na úpätí Veľkej Fatry Spevážka a Príkrô patria do okresu Veľká Fatra (21c) a Belanská skalka na pravej strane údolia Revúcej do okresu Nízke Tatry (22).

Podľa geomorfologického členenia Slovenska je navrhované chránené územie pestré. Časť Spevážka patrí do celku Veľká Fatra, podcelku Šípska Fatra. Časť Príkrô rovnako do celku Veľká Fatra, ale podcelku Revúcke podolie. Časť Belanská skalka patrí do celku Podtatranské kotliny, podcelku Liptovská kotlina, časti Ľubelská pahorkatina. Geologické podložie tvoria vápence a dolomity.

Vegetáciu územia, ktorá je zároveň predmetom ochrany, môžeme zaradiť do triedy *Cirsio-Brachypodium pinnati* Hadač et Klika ex Klika 1951, radu *Brometalia erecti* Br.-Bl. 1936 a zväzu *Cirsio-Brachypodium pinnati* Hadač et Klika ex Klika 1951.

Spoločenstvá zväzu *Cirsio-Brachypodium pinnati* sa vyznačujú dominanciou širokolistých tráv, v navrhovanom chránenom území najmä mrvica peristá (*Brachypodium pinnatum*). Konštantne sú zastúpené aj ďalšie druhy tráv, kostrava žliabkatá (*Festuca rupicola*) a kraslica prostredná (*Briza media*), niektoré druhy nízkych ostríc, ostrica Michelova (*Carex michelii*) a ostrica biela (*C. alba*). Porasty sú kvetnaté a bohaté na dvojkličnolistové teplomilné byliny. V spodnej vrstve sa vyskytujú nízke druhy, ako sú napr. skorocel prostredný (*Plantago media*), nátržník sedmolitý (*Potentilla heptaphylla*), hrdobarka obyčajná (*Teucrium chamaedrys*), dúška vajcovitá (*Thymus pulegioides*); v hornej vrstve najmä repík lekársky (*Agrimonia eupatoria*), bôľhoj lekársky (*Anthyllis vulneraria*), nevädzník hlaváčovitý (*Colymbada scabiosa*), šalvia praslenatá (*Salvia verticillata*), krvavec menší (*Sanguisorba minor*), ranostajovec pestrý (*Securigera varia*) a hlaváč žltkastý (*Scabiosa ochroleuca*).

V porastoch sú často prítomné niektoré xerothermné druhy typické pre spoločenstvá príbuzných zväzov *Festucion valesiaca* a *Bromo pannonic-Festucion pallentis*, jagavka vetvistá (*Anthericum ramosum*), ostrica nízka (*Carex humilis*), oman mečolistý (*Inula ensifolia*) alebo ľan žltý (*Linum flavum*).

V navrhovanom chránenom území sú zo zväzu *Cirsio-Brachypodium pinnati* zastúpené asociácie *Scabioso ochroleuca-Brachypodietum pinnati* Klika 1933 a *Polygalo majoris-Brachypodietum pinnati* Wagner 1941. Tieto tvoria prevažnú väčšinu vegetačného krytu. Z regionálne významných druhov sa tu nachádzajú veľmi početné populácie teplomilného ľanu žltého, ktorý má v okolí Ružomberka severnú hranicu výskytu na Slovensku (najsevernejšie sedlo Brestová pri Valaskej Dubovej). Z teplomilných druhov ďalej veronika klasnatá (*Veronica spicata*) a v časti Príkrô má jedinu známu recentnú lokalitu v Liptove ďatelina červenastá (*Trifolium rubens*). Zo vzácnejších druhov sa v časti Spevážka vyskytuje ľalia cibuľkonosná (*Lilium bulbiferum*). Mimoriadne zaujímavý je výskyt slatinného druhu krušík močiarny (*Epipactis palustris*) v suchomilnej, subxerofilnej vegetácii na niekoľkých metroch štvorcových v severnej časti územia Belanská skalka.

Z druhov európskeho významu sa v území Belanská skalka vyskytuje poniklec slovenský (*Pulsatilla slavica*).

Vo všetkých troch čiastkových územiach sa vyskytujú bohaté populácie niekoľkých druhov orchideí (čeľaď vstavačovité, *Orchidaceae*). Predovšetkým vstavač počerný letný (*Neotinea ustulata* subsp. *aestivalis*) tu má jednu z najbohatších známych lokalít v rámci celého územia Slovenska. Rovnako vo všetkých troch územiach sa vyskytujú ďalšie vstavačovité: vstavač mužský poznačený (*Orchis mascula* subs. *signifera*), vstavač vojenský (*Orchis militaris*) a päťprstnica obyčajná (*Gymnadenia conopsea*). V časti Spevážka zriedkavo rastie hmyzovník muchovitý (*Ophrys insectifera*).



Súpis druhov rastlín európskeho významu, národného významu a zákonom chránených druhov tvorí samostatnú prílohu č. 5 tohto VZN.

### § 4

#### CIELE OCHRANY A OCHRANNÉ PODMIENKY/REGULATÍVY

##### 4.1 Cieľ ochrany

Hlavným cieľom ochrany navrhovaného chráneného územia je zachovanie lúčnych ekosystémov s mimoriadnou druhovou bohatosťou a pestrosťou.

Navrhované chránené územie môže v budúcnosti slúžiť verejnosti na rekreačné a výchovno-vzdelávacie aktivity zamerané na zvyšovanie povedomia verejnosti o výnimočnosti územia a poznaniu prírodných hodnôt.

Čiastkové územia na veľkofatranskej strane – Speváčka a Príkrô je vhodné začleniť do turistickej infraštruktúry hojne navštevovanej lokality UNESCO Vikolínece a jej okolia s napojením na regionálny informačný systém.

##### 4.2 Ochranné podmienky a regulatívy priestorového rozvoja územia

Na zabezpečenie cieľov ochrany a starostlivosti o obecné chránené územie sa určujú a vymedzujú zakázané činnosti a navrhované opatrenia.

###### 4.2.1 Zakázané činnosti

V obecnom chránenom území Ružomerské lúky je zakázané:

- umiestniť stavbu,
- zasahovať do vegetačného krytu okrem činností menovite vymenovaných v tomto VZN,
- rozširovať nepôvodné druhy živočíchov a rastlín,
- ťažiť nerastné suroviny,
- vyšádzať dreviny alebo zalesňovať plochy,
- vstupovať a jazdiť motorovými vozidlami na území chránených lúk, okrem prípadov bežného obhospodarovania pozemkov na základe súhlasu mesta, obhospodarovania príľahlých lesných porastov v mimovegetačnom období a zabezpečenia historicky tradičnej kultúrno-spoločenskej akcie „pálenie Jánskeho ohňa“ v lokalite Belanská skalka.
- odcudzovať, ničiť, trhať, lámať, orezávať alebo inak poškodzovať všetky vývojové štádiá rastlín a drevín, s výnimkou vlastníka a správcu pri zabezpečovaní kontroly a údržby.

###### 4.2.2 Navrhované opatrenia

V obecnom chránenom území Ružomerské lúky sú navrhované opatrenia:

- rozširovať a podporovať pôvodné využívanie lúčnych porastov: spásanie ovcami a kosenie,
- priebežne odstraňovať náletové dreviny a kry,
- informovať verejnosť o hodnotách chráneného územia prostredníctvom dostupných možností (tlač a distribúcia propagačných materiálov, webová stránka mesta, štátny zoznam chránených území).

**4.3** Územie je vhodné na vybudovanie náučného chodníka, ktorý by návštevníkov informoval o prírodných hodnotách lokality. Prípadný chodník je v prípade čiastkových území Speváčka a Príkrô vhodné napojiť na turistickú infraštruktúru lokality UNESCO Vikolínece. Územie Belanská skalka sa po odstránení umelo založených borín v roku 2013 stalo vyhľadávaným miestom výletov za výhľadom. Rovnako aj v tomto prípade je vhodné umiestniť informačnú tabuľu, prípadne vybudovať nenáročný náučný chodník.

##### 4.4 Správa a starostlivosť o územie

Odbornú starostlivosť o obecné chránené územie, vrátane realizácie navrhovaných opatrení (kosenie, odstraňovanie náletových drevín), zabezpečuje Mesto Ružomberok priamo alebo prostredníctvom ním poverenej organizácie, v súlade s plánom starostlivosti, ak bol vypracovaný.

### § 5

#### ZÁPIS A OZNAČENIE



### 5.1 Zápis chráneného územia do štátneho zoznamu a jeho označenie

Do 15 dní odo dňa nadobudnutia účinnosti všeobecne záväzného nariadenia, ktorou sa vyhlasuje obecné chránené územie Ružomerské lúky, zašle Mesto Ružomberok, podklady (zjednodušený operát geometrického plánu, zoznam súradníc príp. iné – nie sú súčasťou VZN) organizácii ochrany prírody na vykonanie zápisu do štátneho zoznamu. Po vykonaní zápisu do štátneho zoznamu správa katastra na základe podkladov predložených Mestom Ružomberok vyznačí chránené územie v katastri nehnuteľností (§ 51 zákona o ochrane prírody a krajiny).

### 5.2 Označenie

Obecné chránené územie označí Mesto Ružomberok tabuľami s osobitným označením v zmysle § 24 Vyhlášky MŽP SR č. 170/2021 Z. z., ktorou sa vykonáva zákon o ochrane prírody a krajiny - tabule 40 cm x 30 cm s nápisom Obecné chránené územie „Ružomerské lúky“ napísaným zeleným písmom na bielom podklade. Tabule budú umiestnené na priesečníku hranice chráneného územia s pozemnými komunikáciami a chodníkmi.

## § 6

### SANKCIE

### 6.3 Sankcie

a) Porušenie ustanovení tohto VZN, ktoré nie je v rozpore s osobitnými predpismi, sa klasifikuje ako priestupok, za ktorý možno uložiť pokutu do výšky 33 EUR.

b) Porušenie tohto VZN právnickou osobou alebo fyzickou osobou oprávnenou na podnikanie sa postihuje v súlade s osobitnými právnymi predpismi (zákon o obecnom zriadení), pričom pokuta môže byť uložená do výšky 6 638 EUR.

### 6.4 Zodpovednosť podľa osobitných predpisov

Uložením pokuty podľa tohto článku nie je dotknutá zodpovednosť za porušenie zákona č. 543/2002 Z. z. o ochrane prírody a krajiny v znení neskorších predpisov.

## § 7

### PRÍLOHY

7.1 Príloha 1: Grafické vymedzenie hraníc záujmového územia - širšie vzťahy

7.2 Príloha 2: Grafické vymedzenie hraníc časti 1. Spevážka

7.3 Príloha 3: Grafické vymedzenie hraníc časti 2. Príkrô

7.4 Príloha 4: Grafické vymedzenie hraníc časti 3. Belanská Skalka

7.5 Príloha 5: Súpis druhov rastlín európskeho významu, národného významu a zákonom chránených druhov

## ČASŤ III

### ZÁVEREČNÉ A ZRUŠOVACIE USTANOVENIA

## § 8

8.1 Návrh tohto VZN 5/2026 bol zverejnený na úradnej tabuli mesta a na webovom sídle mesta dňa 23.06.2026.

8.2 Toto VZN bolo schválené Mestským zastupiteľstvom v Ružomberku dňa.....

8.3 Pri uplatňovaní tohto VZN sa vychádzalo zo zákona o ochrane prírody a krajiny a pokiaľ v tomto VZN nie je podrobnejšia úprava, odkazuje sa na citovaný zákon o ochrane prírody a krajiny a vykonávajúci predpis k zákonu Vyhláška MŽP SR č. 170/2021.

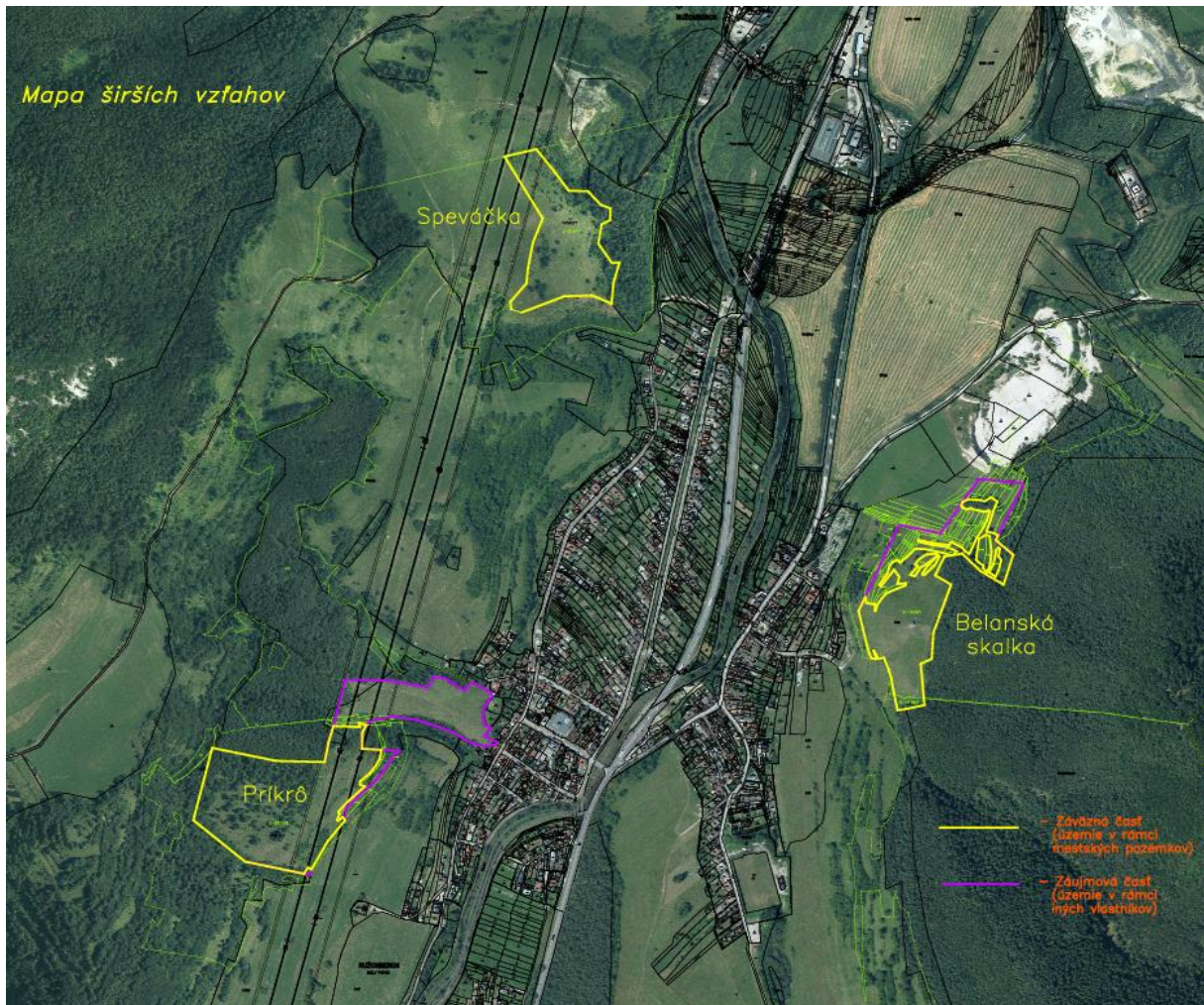
8.4 Toto VZN bolo vyhlásené zverejnením na úradnej tabuli mesta a na webovom sídle mesta dňa ....., čím nadobudlo platnosť.

8.5 Toto VZN nadobúda účinnosť od .....

**JUDr. Ľubomír Kubáň**  
primátor mesta



### Príloha 1: Grafické vymedzenie hraníc záujmového územia - širšie vzťahy



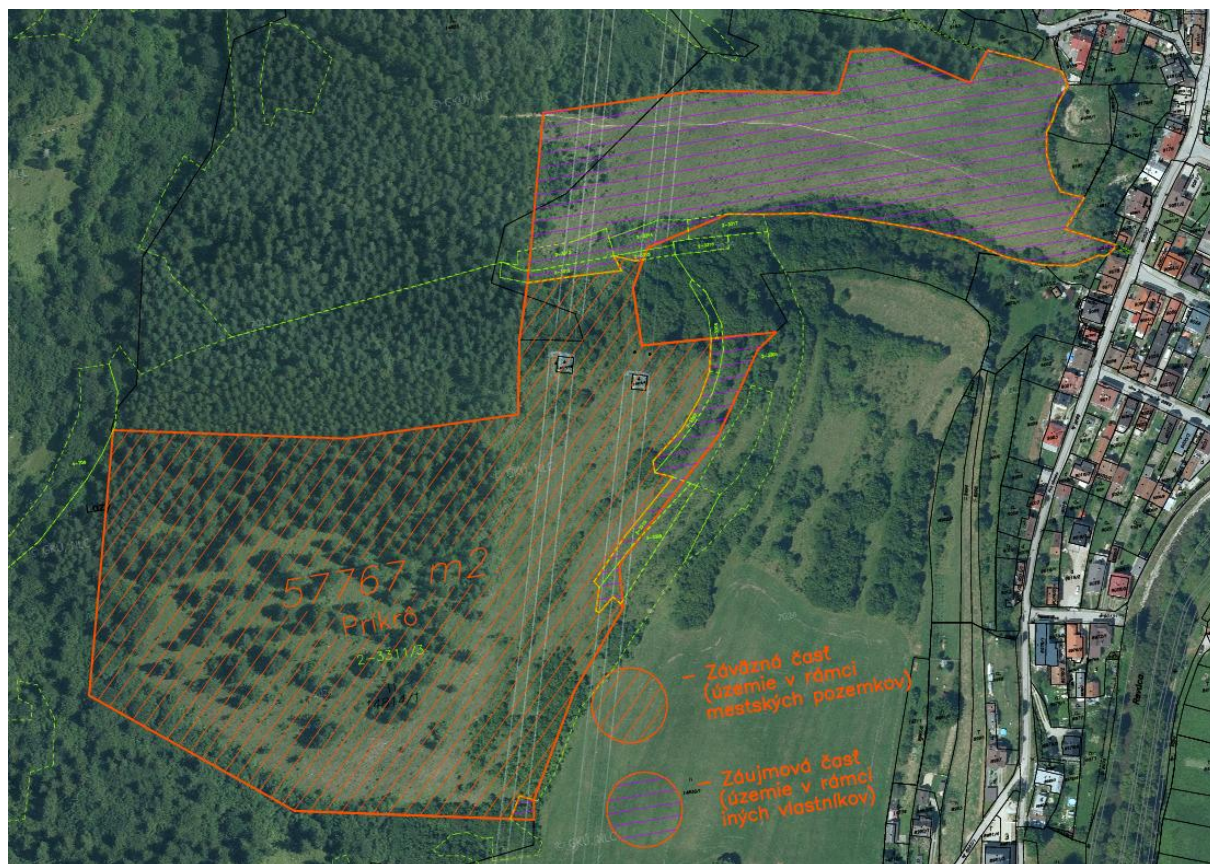


### Príloha 2: Grafické vymedzenie hraníc časti 1. Speváčka



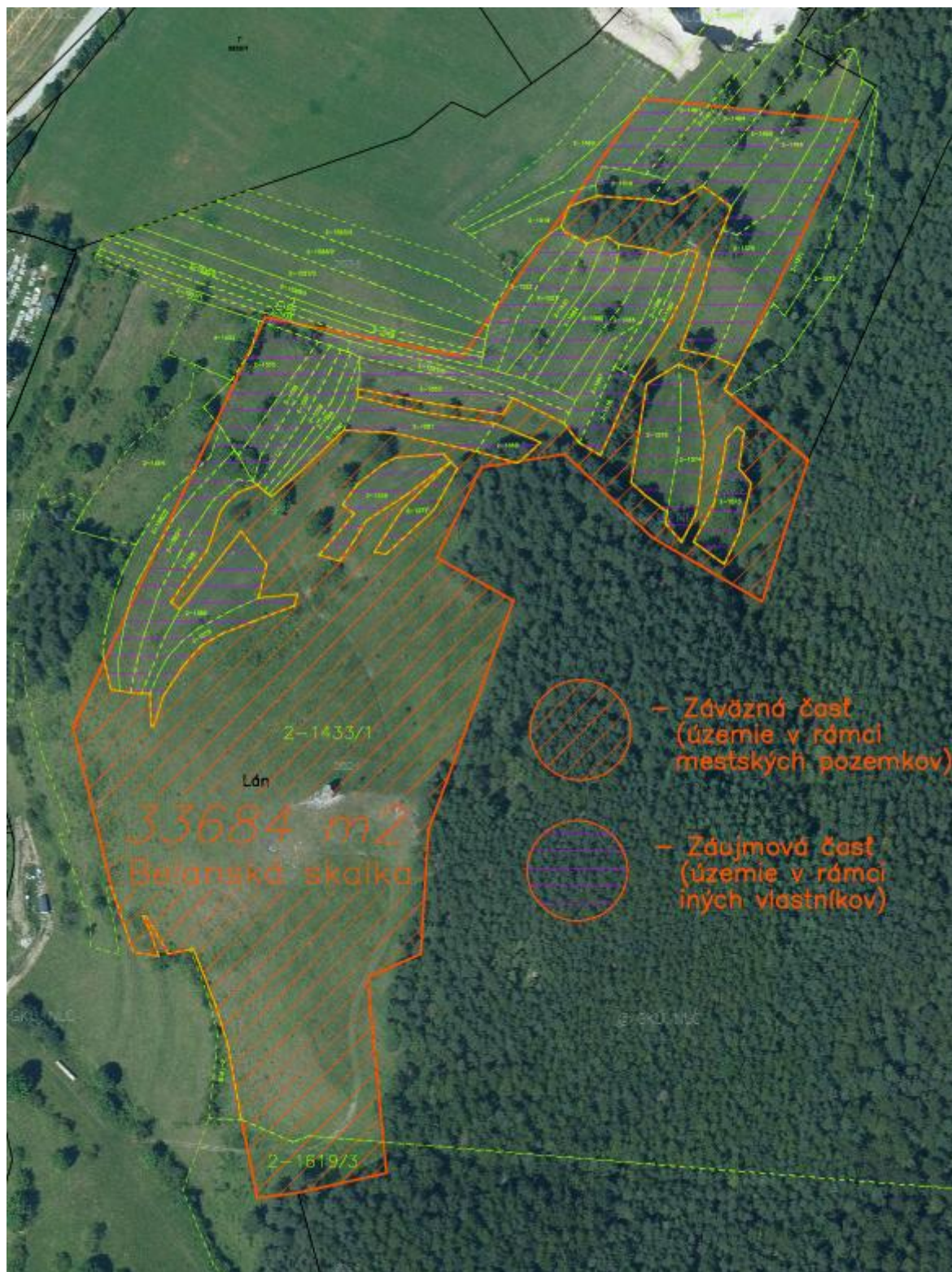


### Príloha 3: Grafické vymedzenie hraníc časti 2. Prikrô





### Príloha 4: Grafické vymedzenie hraníc časti 3. Belanská Skalka





### Príloha 5: Súpis druhov rastlín európskeho významu, národného významu a zákonom chránených druhov

Vedecký názov	Slovenský názov	Ohrozenosť druhu v SR	Chránený druh	Spevážka	Príkrô	Belanská skalka
<i>Aquilegia vulgaris</i>	orlíček obyčajný	LC	-	x	x	x
<i>Centaurea erythraea</i>	zemežlč menšia	LC	-	x		
* <i>Cephalanthera damasonium</i>	prilbovka biela	NT	§			
<i>Crepis praemorsa</i>	škarda odhryznutá	NT	-	x	x	x
<i>Dianthus praecox ssp. praecox</i>	klinček včasný pravý	LC	-			x
* <i>Epipactis atrorubens</i>	kruštík tmavočervený	LC	§		x	x
* <i>Epipactis helleborine</i>	kruštík širokolistý	LC	§			x
* <i>Epipactis palustris</i>	kruštík močiarny	NT	§			x
<i>Gentiana cruciata</i>	horec krížatý	LC	-	x	x	x
<i>Gentianopsis ciliata</i>	pahorec brvitý	LC	-	x	x	x
* <i>Gymnadenia conopsea</i>	päťprstnica obyčajná	LC	§	x	x	x
<i>Koeleria tristis</i>	ometlina smutná	LC				x
<b><i>Lilium bulbiferum</i></b>	<b>ľalia cibuľkonosná</b>	<b>NT</b>	<b>§</b>	x		
<i>Lilium martagon</i>	ľalia zlatohlavá	LC	-		x	x
<i>Linum flavum</i>	ľan žltý	NT	-	x	x	x
* <i>Listera ovata</i>	bradáčik vajcovitý	VU	§		x	x
* <i>Neotinea ustulata ssp. aestivalis</i>	<b>vstavač počerný letný</b>	<b>NT</b>	<b>§</b>	x	x	x
* <i>Ophrys insectifera</i>	<b>hmyzovník muchovitý</b>	<b>NT</b>	<b>§</b>	x		
* <i>Orchis mascula ssp. signifera</i>	<b>vstavač mužský poznačený</b>	<b>NT</b>	§	x	x	x
* <i>Orchis militaris</i>	<b>vstavač vojenský</b>	<b>NT</b>	§	x	x	x
* <i>Platanthera bifolia</i>	vemenník dvojlístý	LC	-	x	x	x
* <i>Platanthera chlorantha</i>	<b>vemenník zelenkastý</b>	<b>NT</b>	<b>§</b>	x		x
* <i>Pulsatilla slavnica</i>	<b>poniklec slovenský</b>	<b>NT</b>	<b>§</b>			<b>x</b>
<i>Scrophularia umbrosa</i>	krtičník tieňomilný	NT	-			x
<i>Senecio umbrosus</i>	starček tŕňomilný	LC	-	x	x	x
* <i>Traunsteinera globosa</i>	pavstavač hlavatý	NT	§	x	x	

**Vysvetlivky:** **Boldom** sú vyznačené druhy národného významu, pre ktoré sa vyhlasujú chránené územia. Podčiarknutým **boldom** je zvýraznený druh európskeho významu, pre ktorý sa vyhlasuje chránené územie. Druhy označené \* sú chránené medzinárodnými dohovormi.